



Politikområde: Kultur, Fritid og Idræt

Forslag: Kunstgræsanlæg ved Svendborg Idrætscenter og renovering af Høje Bøge Stadion

Projektbeskrivelse	
Fysisk location (adresse)	Svendborg Idrætscenter, Ryttervej 70, 5700 Svendborg samt Høje Bøge Stadion, Skovvej 18, 5700 Svendborg
Overordnet beskrivelse	<p>Svendborg forenede Boldklubber (SfB) og Fortuna Svendborg søger Svendborg Kommune om økonomisk støtte til kunstgræsanlæg ved Svendborg Idrætscenter og renovering af Høje Bøge Stadion.</p> <p>SfB ansøger om økonomisk støtte til "Skridt 2" i foreningernes interne masterplan for udviklingen af Svendborg Idrætscenter. "Skridt 2" består af følgende:</p> <ul style="list-style-type: none">• Flytning af multibane og legeområde til børne- og ungdomsfodbold området syd for Svendborg Idrætscenter• Etablering af samlet kunstgræsanlæg vest for Idrætscenteret med direkte adgang fra nyt klubhus.• Renovering af gl. kunstgræsbane gennemføres parallelt med at kunstgræsanlægget etableres• Renovering af Høje Bøge Stadion gennemføres for at opnå en opvisningsbane med de rette dimensioner for afvikling af divisionskampe• Renovering af atletikbane på Høje Bøge til træning og skoleaktiviteter <p>Med et nyt kunstgræsanlæg på Tipsvænget vurderer klubberne, at man vil kunne fortsætte den positive sportslige udvikling, udvikle rammerne for pige- og kvindefodbold, tiltrække nye medlemmer, skabe flere og nye fodboldaktiviteter, som der i dag ikke er plads til og videreudvikle klubbens talentudviklingsmiljø. Et udviklingsmiljø, som tager afsæt i Team Danmarks model for bæredygtig talentudvikling.</p> <p>SfB har i dag 600 medlemmer. Dertil skal lægges Fortunas i alt 115 medlemmer.</p> <p>Klubberne beskriver, at der flere gange om ugen er op til 4 hold på kunstgræsbanen samtidigt i vinterhalvåret. Det betyder i praksis at træning alt for ofte kommer til at handle om at gennemføre og afvikle aktiviteter, fremfor at skabe en læringsrig og alsidig træning. Der lægges i ansøgningen vægt på, at alle klubbernes medlemmer i vinterhalvåret vil opleve en markant bedre kvalitet, hvis nye kunstgræsfaciliteter realiseres.</p> <p>På foreningsfronten har SfB siden 2018 deltaget i et strategisk samarbejde med Svendborg Gymnastikforening og Svendborg Idrætshal. Foreningerne har skabt foreningsfællesskabet R70 Synergien, et foreningsfællesskab mellem klubberne i Svendborg Idrætscenter, hvor foreningerne i fællesskab vil skabe spændende og udviklende idrætsmiljøer for de 15- 25-årige i kommunen.</p> <p>Derudover engagerer klubberne sig gennem Ungeaftalen (se bilag 4) i udviklingen af gode forpligtigende fællesskaber, ligesom foreningerne har udarbejdet en intern masterplan for udviklingen af Svendborg Idrætscenter (se bilag 3).</p> <p>Se detaljeret redegørelse for ovenstående projekter i vedlagte ansøgning.</p>
Behov/ønsker	Realisering af "Skridt 2" i foreningernes interne masterplan 2021/23 – omfatter SfB's udeareal med kunstgræsanlæg, flytning og renovering af

Budget 2022-25

Anlæg 2022 - 2025: Investeringsoversigt - Udvidelsesforslag



Svendborg
Kommune

	kunstgræs, multibaner og legeområder samt opstart af "grøn omstilling", Høje Bøge Stadion renoveres til atletik og fodbold.	
Økonomi	Sfb og Fortuna Svendborg søger om økonomisk støtte til realisering af disse projekter: <ul style="list-style-type: none"> Kunstgræsanlæg – 10 mio. kr. Flytning og renovering af eks. Multibane og Legeområde – 0,5 mio. kr. Renovering Høje Bøge Stadion (fodbold og atletik) – 2,1 mio. kr. Samlet budget: <u>12,6 mio. kr.</u>	
Specifikke kvalitetskrav		
Øvrige bemærkninger	<u>Anlægsbudget</u> <ul style="list-style-type: none"> 12.600.000 kr. <u>Finansiering</u> <ul style="list-style-type: none"> 2.000.000 kr. –, egenfinansiering, fondsmidler, sponsorer (der foreligger ikke tilsagn) En CO-2 konsekvensvurdering vil blive tilvejebragt, hvis projektet bliver politisk prioriteret i budget 2022.	
Bilagsmateriale, evt. link		
Projektets samlede udgift og periode	12,6 mio. kr.	2021-2023

Økonomi						
1.000 kr.	Tidl.	2022	2023	2024	2025	Samlet
Politisk beslutning – projektering						
Projektering						0
Politisk beslutning – udførelse						
Udførelse						0
Færdiggørelse		12.600				12.600
Samlet anlægsprojekt	0	12.600	0	0	0	12.600
Lånefinansiering						0
Øvrig finansiering		-2.000				-2.000
Afledt drift – afdrag						
Afledt drift						0
Samlede likviditet, netto	0	10.600	0	0	0	10.600

Kunstgræsanlæg ved Svendborg Idrætscenter

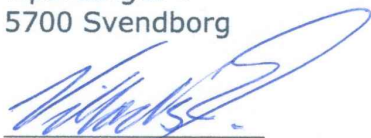
Svendborg kommune - Støtte til anlægsprojekter til idræt og bevægelse

1 Ansøger, historik og baggrund

Svendborg forenede Boldklubber, SfB ansøger Svendborg Kommune Kultur og Fritid om støtte til Kunstgræsanlæg ved Svendborg Idrætscenter og renovering af Høje Bøge Stadion.

Ansøger er:

Svendborg forenede Boldklubber & Fortuna Svendborg
Tipsvænget 4
5700 Svendborg



Villads Engstrøm
SfB Formand



Flemming Kvist Andersen
Fortuna Svendborg Formand

SfB – Historisk overblik

Det hele startede med cricket i 1901 og SfB's stiftelses 2 april 1901 ... sådan kan man læse på SfB's hjemmeside [SfBs historie | SfB](#) - og få hele historien gengivet – inklusive etablering af det gamle klubhus og baneanlæg i 1971 /1/ og op- og nedturene igennem divisionerne. Alt fra stadion rekorden i 1975 på Høje Bøge Stadion med 8000 tilskuere mod OB og opgøret 9. juni 1997 mod Århus Fremad med 7.206 tilskuere til op- og nedrykningerne i 00'erne mellem Danmarksserien og Divisionen frem 2017, hvor elite selskabet FC Svendborg måtte kapitulere med konkurs til følge og tvangsnedrykning til serie 1. Den største sportslige- og foreningsmæssige nedtur i nyere tid.

Men stærke kræfter i det sydfynske fodboldmiljø fandt sammen og lancerede samme år *SfB tilbage til rødderne*, med prioriteret fokus på klubbens kerne elementer - Forening, Talentudvikling og Elitefodbold. SfB har siden 2017 genrejst sig selv og er ved at skrive et nyt kapitel i historien, som skal finde sin plads på hjemmesiden.

Kapitlet er fortsat under tilblivelse og SfB's rødder vokser sig stadig stærkere og stærkere i Svendborg og på de sydfynske baner, i takt med at mål og resultater opnås og SfB's indsats anerkendes. Med udgangspunkt i de eksisterende rammer ved Tipsvænget 4 og banerne omkring idrætscenteret /2/ - en rejse er begyndt!

I 2018 rykker SfB op i Fynsserien og indgår samme år en samarbejdsaftale med Oure FA, som på daværende tidspunkt lå i Danmarksserien. Overbygningen SfB-Oure FA

var en realitet og kimen lagt til et strategisk samarbejde omkring talentudviklingen på Sydfyn. I juni 2018 spiller SfB-Oure FA videre i danmarksserien med eliteholdet og talentholdet i fynsserien. Samarbejdet i SfB-Oure FA blev styrket yderligere i perioden 2018-19, hvor SfB indgik samarbejde med Svendborg Elite, som prioriteret klub - og som en del af samarbejdet gennemgik Mønsterklubanalysen instrueret af konsulentfirmaet SportHouse og fik udarbejdet udviklingsplaner og strategier. Ligeledes blev første udgave af SfB og SfB-Oure FA's Talentmanual udarbejdet og implementeret i klubberne som en manual der stadig i dag tegner tilgang og strategi for arbejdet som DBU licenseret talentudviklingsklub.

I maj 2020 fik SfB og SfB-Oure FA tildelt **2 stjerner i DBU's Licenssystem for ungdom**, hvor klubberne belønnes for både organisation og sportslig udvikling. En stor mærkedag for SfB-Oure FA's talentudvikling – som i praksis betød, at klubben i dag spiller i Divisionsrækken med både U17 og U19 og at alle øvrige ungdomshold fra U6 til U14 spiller i den for SfB højest opnåelige ungdomsrække i landet. I juni 2020 lykkedes det samtidig for Eliteholdet at rykke op i **2. division for herre**.

Året 2020 blev også året, hvor SfB tilknyttede en halvtids ungdomsudviklingstræner, mens at vi i 2021 kan se frem til også at få glæde af en halvtids børneudviklingstræner samt en fysisk træner for ungdomsholdene. Siden covid19 restriktionerne for forsamling, træning og kampe blev indført i starten af 2020, har SfB-Oure FA formået at styrke organisationen yderligere og fortsætte den sportslige udvikling med kompetente trænere på alle hold, trænerkurser, motivation gennem virtuel fælles træning, i forventning om i 2021, at fastholde organisationen og den positive sportslige talentudvikling i SfB og SfB-Oure FA.

På foreningsfronten har SfB siden 2018 deltaget i et stærkt nyt strategisk samarbejde med SG og Svendborg Idrætscenter SIC, hvor **"vi flytter sammen og integrerer"** og vil skabe Danmarks bedste unge miljø for de 15-25 årige konkretiseret gennem Synergien R70 og Ungeaftalen /3/ med Svendborg kommune omkring foreningsudvikling og forpligtende fællesskaber samt en fælles **Masterplan for hele Svendborg Idrætscenter** /4/. I denne sammenhæng bliver SfB's klubhus funktion integreret med Svendborg Idrætscenter og SfB flytter i sommeren 2021 ind til Svendborg Idrætscenter på området ved børnefodbolden på bane 6. Den gamle stenmelsbane og flere græsbaner overgår således til nye aktive fælles formål, mens at der skal skabes nye og tidssvarende baner andet sted inden for masterplanen, SfB har udarbejdet.

2 Formål, visioner og tanker bag projektet

I SfB kan vi se tilbage på et succesfuldt strategisk udviklingssamarbejde med SG og SIC, hvor SfB skridt for skridt har bidraget og fortsat vil bidrage til, at vi "flytter sammen og integrere" og hvor målet med nærværende kunstgræsprojekt er at bidrage til de fælles faciliteter og den færdigbyggede vision ved Svendborg Idrætscenter. SfB har synkroniseret med masterplanen SIC og præciseret SfB's Masterplan 2021 /5/

Skridt 1 – 2017/20: Team Danmark og DBU Samarbejdsaftale, Mønsterklubudvikling, Ungeaftalen, Synergien R70, Masterplan og Nyt klubhus samt Talentmanual og DBU Licens for ungdom. Et stærkt forpligtende fællesskab i SIC og en certificeret Fodbold organisation til Sydfynsk talentudvikling med mål om at blive blandt de bedste.

Skridt 2 – 2021/23, (jf SIC Masterplan): SfB udeareal med kunstgræsanlæg, flytning og renovering af kunstgræs, multibaner og legeområder samt opstart af ”grøn omstilling”, Høje Bøge Stadion renoveres til atletik og fodbold. Styrket SfB organisation, SfB-Oure FA og DBU licens, Fælles administration og fremtidsfabrik. Det er SfB’s bidrag og forventninger til 2021-23 til den fælles vision for SIC.

Skridt 3 – 2024/26, (jf SIC og SfB Masterplan): Elite Fodbolden flytter til fodbold stadion med moderne faciliteter efter Landsstævnet i 2022. SIC udvides med overnatningsfaciliteter. Styrket fællesskab i SIC med kraftcenter og platform for idrætsiværksættereri samt ”Alt det vi deler”. Det er SfB’s bidrag og forventninger til 2024-25 til den fælles vision for SIC.

Jf. Skridt 2 – 2021/23 præciseres tankerne bag nærværende kunstgræsprojekt;

- 2.1 Flytning af Multibane og legeområde til børne- og ungdomsfodbold området syd for idrætscenteret, således at de er synlige fra Synergien og er tilgængelig for leg, bold og bevægelse. Multibanen etableres med lys svarende til minibanen, mens Legeområdet integreres i området og belægningen ved Synergien og SfB Klubhuset, til glæde for hele idrætscenteret. /6/
- 2.2 Etablering af samlet kunstgræsanlæg umiddelbart vest for Idrætscenteret med direkte adgang fra klubhuset. Kunstgræsanlægget skal rumme et integreret område til såvel specialtræning, talent-, elite- og klubtræning samt kamp – både 8x8 og 11x11 kampe for både forening og talenthold. Således bliver anlægget både tilgængelig for børn, unge og voksne samt forening og elite. Eksisterende lys og hegn renoveres/udbygges i nødvendigt omfang. Gamle bander og fundamenter mv og udstyr fjernes fra området, så hele området er frit og til rådighed for entreprenøren og dermed mere tilgængelig for en mere rationel udførelse uden forhindringer. Således kan hele området også hæves med kunstgræsbelægningens tykkelse og dermed undgås en betydelig bortkørsel af overskudsjord. Anlægget tænkes etableret med miljøvenlig ”state of the art” kunstgræs og faciliteter til miljøsikring af anlæg og materialer, forruden inddragelse af FN’s verdensmål for bæredygtighed. /7/
- 2.3 Renovering af gl. kunstgræsbane gennemføres parallelt med kunstgræs anlægget, således at entreprenørens ressourcer udnyttes optimalt. Bortskaffelse af den eksisterende kunstgræsbane og de indeholdte kunstmaterialer har særlig fokus, således at miljøet ikke belastes under arbejdet. Derfor planlægges en særlig procedure for opdeling, oprulning og indsamling af alle materialer i et lukket system, således at alle kunst materialer indsamles og ikke forurenes med jord og andet affald - og kan genbruges til nye produkter. Proceduren skal samtidig sikre, at der ikke køres på de eksisterende underlag og drænsystemer således at disse kan renoveres i nødvendigt omfang – herunder dræn og brønde samt sætninger i bærelaget. Herved undgås udskiftning og bortskaffelse af ødelagt bærelag og drænsystem. Eksisterende lys og hegn bibeholdes, renoveres og genanvendes. Udskiftningsboks og videotårn samt tilskuere standpladser søges integreret i banen. Ligeledes skal der etableres adgang til maskin- og materialeplads for optimal drift og vedligehold af banen – herunder opbevaring af fyld materialer. Anlægget tænkes etableres med miljøvenlig ”state of the art” kunstgræs og faciliteter til miljøsikring af anlæg og materialer forruden inddragelse af FN’s verdensmål for bæredygtighed. /5/ ”Kunst”.
- 2.4 Renovering af Høje Bøge Stadion gennemføres for at opnå en opvisningsbane med de rette dimensioner for afvikling af divisionskampe. Dette kræver at atletikløbebanen ændres/flyttes i nødvendigt omfang svarende til ca. 800m2,

således at der kan etableres et nyt normmæssigt græsareal på 72x111m med en fodboldbane på 68x105m. Renoveringen af græsbanen omfatter udvidelse af græsbane med ca. 600m² samt nyt græsareal med bundopbygning, afvanding, vækstlag og topdressing. Renovering af atletikbane omfatter optagning og bortskaffelse af atletikbane, gravearbejder og nyt bærelag til atletik, udlægning af ny atletik belægning på langsider og kurver inkl. rengøring, fugning, ny topbelægning/coating og streger samt certifikat måleblad. /8/

3 Målgruppebeskrivelse

Elite og Forening - hvem får gavn af projektet?

Projektet vil komme alle medlemmer i SfB og Fortuna Svendborg til gavn. Dette omfatter fodboldspillere i alle aldre, som vil opleve bedre træningsfaciliteter, samt mere plads og tid i vinterhalvåret.

Ved at Multibanen og legeområdet flyttes tættere på Synergien og børneområdet syd for Idrætscenteret, så får børn og unge i Synergien øje for de umiddelbare faciliteter og kan anvende disse uden for træning til selvtræning, leg og bevægelse. Ligeledes bliver der en naturlig sammenhæng mellem legeområdet og Synergien.

4 Projektbeskrivelse

Beskrivelse af projektets indhold og de nye aktiviteter som muliggøres?

Indledning

Svendborg forenede Boldklubber har de seneste år været i stor og positiv udvikling. Dette både som forening med fodbold som aktivitetstilbud for Svendborgensere i alle aldre, som talentudviklingscenter for alle sydfynske fodboldtalenter.

SfB råder i dag over en kunstgræsbane men som følge af den positive udvikling, kan denne ikke længere dække behovet for klubbens samlede aktiviteter i vinterhalvåret. Med et nyt kunstgræsanlæg på Tipsvænget vil klubben ikke kun kunne fortsætte sportslige udvikling men samtidigt skabe rammer for nye flere og nye fodboldaktiviteter som der i dag ikke er plads til, tiltrække nye målgrupper og styrke fastholdelse af særligt 15-25-årige, samt sikre tilstrækkelige og attraktive faciliteter for den kommende medlemsvækst fra både kommende borgere i Tankefuld, som følge af et åbent, stærkt og inspirerende talentudviklingsmiljø.

SfB har i dag 552 indberettede medlemmer pr 11. januar 2021 fordelt på følgende aldersgrupper:

- 0-12: 195
- 13-24: 232
- +25: 125,

samt 48 trænere, ledere og bestyrelsesmedlemmer over 25år, hvilket tilsammen er udgør klubbens 600 medlemmer.

Dertil skal lægges Fortunas registrerede 100 pige medlemmer og 15 trænere og ledere, som tilsammen udgør Fortunas i alt 115 medlemmer.

SfB og Fortuna udgør tilsammen således 715 klubmedlemmerne primo 2021.

SfB tilbyder i dag fodboldaktiviteter for alle aldre og niveauer. Som en del af Svendborg Kommunes Team Danmark samarbejde er SfB en prioriteret klub under Svendborg Elite. Herigennem er SfB forpligtet til at sikre et positivt talentudviklingsmiljø for alle aldre, med afsæt i ATK 2.0. Herfor arbejdes der i SfB efter Team Danmarks model for bæredygtig talentudvikling med fokus på sen specialisering, hvilket særligt udfoldelse i klubbens strukturering og tilgang til selektering. Kort fortalt betyder dette, at der, i modsætning til mange andre talentudviklingsmiljøer i fodbold Danmark, ikke afholdes aktiviteter med en adskilt talent- og breddestruktur. I SfB træner alle niveauer sammen, hvor alle således tilbydes den samme mulighed for at få samme træning i forhold til faciliteter, mængde, kvalitet. Konceptet og strategien fokuserer på, at vi i SfB tror på, at den bedste talentudvikling sikres igennem "bedst muligt træning, for flest mulige medlemmer, i længst mulig tid".

I SfB har vi et holistisk perspektiv på hinanden og ligeså på udviklingen af vores fodboldspillere. Med det holistiske perspektiv, lægger vi vægt på at udvikle hele fodboldspillere, dette afspejles igennem vores formålsstyret pædagogik hvor formålet skal være drevet af glæden ved spillet, motivation til egen udvikling, kærligheden til fællesskabet og hinanden. Kærligheden til hinanden forstået som en oprigtig lyst og vilje, til at give den anden og sig selv lov til at blive sig selv, både som menneske og som fodboldspiller - **at blive nogen frem for noget.**

Herfor har vi i SfB taget et bevidst valg om at anse fodbold som læringsaktivitet, hvor spillerne gennem medleven i spillet forandrer, eller tilpasser deres handlinger. Mens den organiserede træning er en undervisningsaktivitet med intention om at stimulere den læring, der ikke kan opnås alene ved blot at "afvikle" fodboldtræning.

Med dette koncept er SfB således hverken en *bredde-* eller *talentklub*, men en fodboldklub hvor principper, metoder, kultur og miljø har afsæt i på et ønske om at gå forrest når det kommer til bæredygtig talentudvikling på Sydfyn, hvor vores værdier er baseret på udvikling, dannelse og uddannelse i et holistisk menneskesyn, med fokus på mennesket bag fodboldspilleren – for alle niveauer.

Aktuelle udfordringer

Krav i DBUs licenssystem og Elite-fodbold

SfB er i samarbejde med Oure FA i dag en 2-stjernet licensklub. Pt. indplaceret som nr. 28 i Danmark. I sommeren 2021 ansøger klubben om rangering til 2,5 stjerner, da klubben igen, og til trods for corona-situationen, er lykkedes med fortsat at investere i talentudviklingsmiljøet.

Med de 2,5 stjerne følger der en række krav til træningsmængde og banepads for holdene. I vinterperioderne er dette i øjeblikket en udfordring, fordi klubbens ene kunstgræsbane både skal efterleve nedenstående krav og samtidig understøtte 3-4 gange træning for klubbens 2. Divisionshold.

Klubbens U13 - U19 hold skal have adgang til træningsbaner minimum 3 gange om ugen året rundt. Heraf skal hvert af holdene U13 - U19 have adgang til en halv

træningsbane minimum 2 gange om ugen året rundt.

https://www.dbu.dk/media/18628/2021-2022-licensmanual-ungdom-drenge-godkendte-aendringer_tilrettet-4a.pdf (side 79)

Kravet kan i dag kun efterleves i vinterhalvåret ved at leje ekstra kapacitet på banen ved Rantzausminde Skole, og benytte enkelte græsbaner 10 ud af 12 måneder, hvilket er bekosteligt i genopretning i tid, løn og materialer i foråret.

Dette betyder at vi pt. har svært ved at efterleve vores ønske om at alle medlemmer skal have samme "produkt". Ved DBU, som modsat SfB, har en mere klassisk tilgang til talent og bredde, er krav om baneplads og træningsmængde alene rettet på dygtigste spillere på årgangene. På sigt vil dette, med den nuværende kunstgræskapacitet, betyde at vi vil blive tvunget til at prioritere træningstid og mængde efter holdenes niveau hvis vi ønsker at fastholde licensniveauet – med andre ord vil vores kapacitet kræve at vi selekterer og grundlæggende bevæger os væk fra vores filosofi og principper for en bæredygtig talentudvikling.

DBUs Topcenter-program

Som en del af DBUs licenssystem og krav herunder, bidrager SfB endvidere til DBUs strukturerede koncept for talentudvikling også kaldet "Topcenter-træning". Denne særlige træning faciliteres af SfB i samarbejde med Odense Boldklub (OB). Topcenteret tilbydes til udvalgte spillere fra hele Sydfyn, ved at OB udtager spillere i henholdsvis, 9-10 og 11-årsalderen hertil.

I tråd med vores filosofi om et bæredygtigt talentmiljø har SfB i den forbindelse valgt at tilbyde de SfB-spillere som **ikke** udtages af OB til en lignende træning. Desværre optager OB hele kapaciteten hvorfor de resterende pt. må træne mange på meget lidt plads på den lille multibane, hvilket ikke er optimalt, da der i snit deltager mellem 30 og 40 spillere.

Vores ambition er, at vi med øget kapacitet ville kunne tilbyde SfBs egen "Topcenter" træning for årgangene, til alle fodboldklubber i Svendborg og dermed bidrage med inspiration til hele Sydfynsk fodbold.

Fortuna Svendborg

Fortuna Svendborg har et mål om at piger i Svendborg skal tilbydes samme fodboldtræning og faciliteter som drengene. Det må være et rimeligt ønske, og en nødvendighed, hvis flere piger skal spille fodbold. Svendborg ligger under landsgennemsnittet for pigefodboldspillere ift. indbyggere. Så der er et uforløst potentiale. Men det kan ikke lade sig gøre i dag, da SfB i forvejen kan udfylde alle baner og faciliteter på Tipsvænget. Fortuna Svendborg har i dag træning på 3 matrikler, hvilket gør det svært at skabe det rigtige klubfællesskab. Det nye klubhus vil være et stort skridt på vejen. Og med en udvidelse af den aktuelle kunstgræsbane vil det være muligt hele året at samle både store og små fodboldpiger og damer ved et nyt fælles anlæg. At få samlet fodbold drenge og piger endnu tættere end i dag vil både skabe et mere divergent og dynamisk klubmiljø ...

5 Budget

Et budget med overblik over de forventede udgifter til anlæg og drift.

/9/ Budgetoverslag /10/ UNI /11/ NKI

6 Finansiering

Medfinansiering – bidrager foreningen/borgeren mv. med midler til projektet? Har projektet modtaget fondsmidler eller anden støtte?

/12/ Medfinansiering

7 Partnere og interessenter

Eventuelle samarbejdspartnere og øvrige interessenter

Svendborg kommune og SIS; Ungeaftalen, Synergien og Team DK aftalen mm.
L22; Landsstævnet 2022, Medhjælp, Aktiviteter og faciliteter.
Fortuna Svendborg; Klubsamarbejde, baner og klubhus
SG og SIC; Strategiske udviklingspartnere;
DBU; Licens, Organisation og Sportslig udvikling
DBU.Fyn Formandsklub i Svendborg Kommune
Sydfynske Fodbold klubber; Tåsinge og ERI omkring bane leje og omklædning mv.
DIF og DGI Forbund

8 Hovedtidsplan

Forventet tidsplan for realisering af projektet.

2021 Feb - Mar	Projektforslag, Ansøgning og Præsentation
2021 Apr - Dec	Myndighedsbehandling, Tilladelser, Byggeprojektering og udbud.
2022 Jan - Jun	Kontrahering og detailprojektering og projektgennemgang.
2022 Jul - Okt	Udførelse og Renovering af Kunstgræsanlæg ved SIC
2022 Jul - Okt	Udførelse Multibane, Lege område og Renovering af Høje Bøge

9 Adgangsforhold

Adgangen til og forholdene omkring det areal, som projektet opføres på skal være afklaret. Herunder planforhold, myndighedstilladelser og forhold omkring naturbeskyttelse.

For såvel projektet Kunstgræs anlæg ved Tipsvænget 4 SIC/SfB og projektet Renovering af Høje Bøge Stadion Skovvej 17 SfB gøres det gældende, at der ikke ændres ved lokalplanerne og anlæggenes anvendelse og funktion, men at projekterne gennemføres inde for de gældende lokalplaner.

SfB har synkroniseret klubbens masterplan med den tilsvarende Master plan for SIC, dog skal det nævnes at ideen med at flytte legeområdet ind til Synergien er så ny at den endnu ikke er præsenteret for SG og SIC, som dog har tilsvarende planer for udeområdet ved synergien – det er SfB's forventning at flytning af Multibane og

Legeområde vil blive positivt modtaget. Forventningsafstemning hos SG og SIC søges indhentet inden præsentationen af nærværende projekt.

Vest for de eksisterende boldbaner /2/ er der i kommuneplanen forventninger til håndtering af vandlidende arealer, da der i området indgår enkelte vådområder, som bør tages i betragtning ved ny anlæg af fremtidige græs og kunstgræsbaner. Nærværende projekt for kunstgræsanlæg er foreslået anlagt uden udgravning og bortkørsel af overskuds jord, som kunne være indbygget kreativt i dette våd område bla. til fordelagtig terrænregulering, over- og omløb samt vandreservoir til vanding af græsbanerne i området. Dette bør tænkes ind i arealerne når nye græs bane 6 og 8 skal placeres nord – vest for bane 7 og bane 4. SfB ser frem til at indgå i en kreativ proces omkring udnyttelse af dette våd område til fodbold græsbaner som har været tiltænkt idrætsområdet siden anlæggelsen af de første græsbaner i 1971. /1/

10 Klima

Vurdering af projektets klimabelastning - i det omfang det er muligt

Der er indhentet projektforslag fra anerkendte hovedentreprenører og leverandører af kunstgræsbaner, som er bekendt om kunstgræsbaner's belastning af miljøet og de har i deres projektforslag indarbejdet flere konkret forslag til at undgå belastning af klimaet.

F.eks.;

- Kunstgræs, membraner og tæpper fremstilles så de er 100% genanvendelige og undgår afvaskning og væsentlig nedsivninger fra belægningen.
- Kunstgræsbanerne etableres med effektive miljø sluser for sikker adgang til banerne, således at det undgås at tage forurening med ind på banerne og fyldmateriale ud fra banerne.
- Kunstgræsbanerne etableres med forhøjet betonkantsten omkring hele banen og nederst på det omkransende hegn er der monteret en skærmlade der sikrer at fyldmaterialet ved skud og blæst ikke forlader området.
- Renovering og udskiftning af eksisterende kunstgræsbane gennemføres med en særlig procedure omfattende mekanisk opskæring, oprulning og demontering i et lukket system så alt materiale indsamles og kan bortkøres til deponi og genanvendelse i nye produkter.
- Særlige miljøzoner til aflægning af sne og gen ind fyldningsmaterialer.
- Flere af FN's verdens mål for bæredygtighed er et integreret mål for en leverandører, som yderligere har supplerende elementer for bæredygtighed herunder;
 - o Hegn overflade
 - o PU backing og fastholdelse af indfyld
 - o Miljøzoner
 - o Hurtig nedsivning af vand, så fyldmaterialet ikke flyder
 - o Biofilm på stenmaterialer, som nedbryder fremmedstoffer.
 - o Årlig dybdeløftning til minimering af genfyld
 - o Veldokumenterede leverandør af indfyld, som er 100% genanvendelige

11 Perspektivering

En del af Svendborg Idrætscenter

Med et nyt klubhus klart i sommeren 2021, rykker SfB og Fortuna Svendborg for alvor tæt ind i Svendborg Idrætscenter. Her er allerede søsat mange fælles projekter med mulighed for både at anvende fælles faciliteter, kompetencer og miljø. Med projektet vil det blive muligt at udvikle nye initiativer på tværs af idrætscenterets andre foreninger.

Fremtidig sportsturisme

Med projektets nye faciliteter vil en kommende udvikling af SfBs tidligere klubhus på Tipsvænget være et oplagt potentiale for udvikling af et sportel, der vil kunne tiltrække træningslejre, understøtte store stævner mv. Klubhuset rummer kiosk, køkken og omklædning samt fælleslokaler og mødelokalerne kan ombygges til sovesale. Faciliteter til træningslejrer er meget efterspurgt i idrætscenteret.

Nyt boligområde i Tankefuld vil forventeligt betyde flere medlemmer og dermed øget pres på eksisterende faciliteter, herfor vil projektet bidrage til en klar fremtidssikring af dette.

Potentielle antal fremtidige brugere

SfB og Fortunas 715 medlemmer ved træning og kamp – både for forening, talent og elite kampe foruden børn og unge i Synergien i dagligdagen og til stævner og arrangementer som Øens hold, Top center mfl. Med den nye mere synlige placering af Multibanen og legeområdet vil disse kunne tiltrække børn og unge fra Synergien og idrætscenteret. De sydfynske klubber vil ligeledes kunne booke ind på banerne hos SfB administrationen.

Afstand til lignende faciliteter

Nærmest anlæg findes på Tåsinge og hos ERI Rantzausminde, som har tidssvarende anlæg, som stort set er fuldt booket i de primære aktivitetstimer.

Potentielle nye samarbejdsmuligheder på tværs

Synergien, R70 og fremtidsfabrikken er potentielle nye samarbejdsmuligheder foruden det mere fodboldmæssige samarbejde mellem de sydfynske klubber omkring træner kurser, fællestræning og stævner osv.

Fokus på 15-25 årige

I SfB har vi en særlig indsats på at styrke fodboldmiljøet omkring vores U17 og U19 spillere, som ikke er fast del af talentsamarbejdet og træningen på Oure Skolerne, samt vores seniormiljø. Disse grupper og aldre er for alle sportsgrene og klubber svære at fastholde, hvilket ikke er anderledes i SfB. Den øgede banekapacitet som projektet bidrager med, vil uden tvivl styrke attraktiviteten for disse hold og dermed også øge fastholdelsen.

Øget kvalitet for brugerne af faciliteten

Med projektet vil alle vores medlemmer i vinterhalvåret opleve en markant bedre kvalitet. I dag er der flere gange om ugen, op til 4 hold på kunstgræsbanen samtidigt

i vinterhalvåret. Det betyder i praksis at træning alt for ofte alene kommer til at handle om at gennemfører og afvikle aktiviteter, fremfor at skabe en læringsintenderet undervisning. Med den øget kunstgræskapacitet vil alle hold, på alle niveauer kunne opnå en træning der kan tage afsæt i fodboldkampens virkelige forhold. Således træning og læring bliver overførbart til spillets færdigeform.

Ansøgerens beskrivelse af formål, visioner og tanker bag projektet

Se afsnit 2

Indtænkning af klima og energivenlige løsninger - i det omfang det er muligt.

Se afsnit 10

Billagsliste

/1/ Byggesag 10908460-1970 Situationsplan 8 og Stueplan 12, Byggetilladelse 1970, Svendborg forenede Boldklubber

/2/ Masterplan Svendborg Idrætscenter 2019. (Eksisterende banefordeling)

/3/ Masterplan for SIC fra Klubberne

/4/ Ungeaftalen og organisation

/5/ Masterplan SfB MP 2021

/6/ Multibane og Legeområde

/7/ Kunstgræsanlæg, bane 0-2

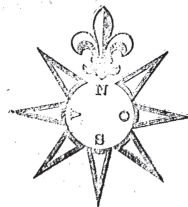
/8/ Høje Bøge Stadion Renovering

/9/ SfB Tilbudsliste Kunstgræsanlæg BUDGET

/10/ Unisport Samlet Overslag 2021

/11/ NKI 21-2302-1 Samlet Overslag 2021

/12/ SfB Medfinansiering 2021



SITUATIONSPLAN

APPROBERES PÅ DE I BYGGETILLADELSE
AF O. D. STILLEDE BETINGELSER.
SVENDBORG KØBSTADS
BYGNINGSINSPEKTORAT 17. JUN 1970

28. JUN 1970

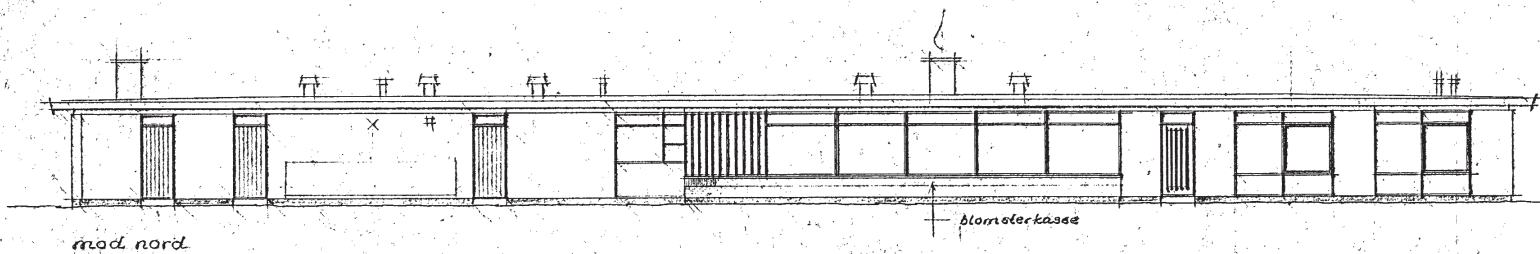
SVENDBORG BYGNINGSINSPEKTORAT
Byggesag nr. 78 19 70

SVENDBORG FORENEDE BOLDKLUBBER

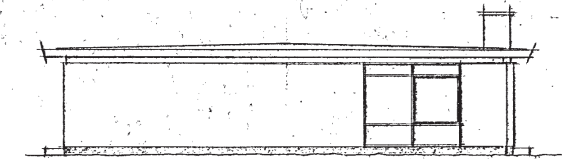
SAG : nyt klubhus ved Ryttervej
EMNE : situationsplan

UDF. : L&E MAL : 1:1000 DATO : 28.11.69 SAG NR. 31-415/23

ULRIK PLENNING, ARKITEKT M.A.A. FREDERIKSGADE 1, SVENDBORG, TELF. (00) 21 62 55



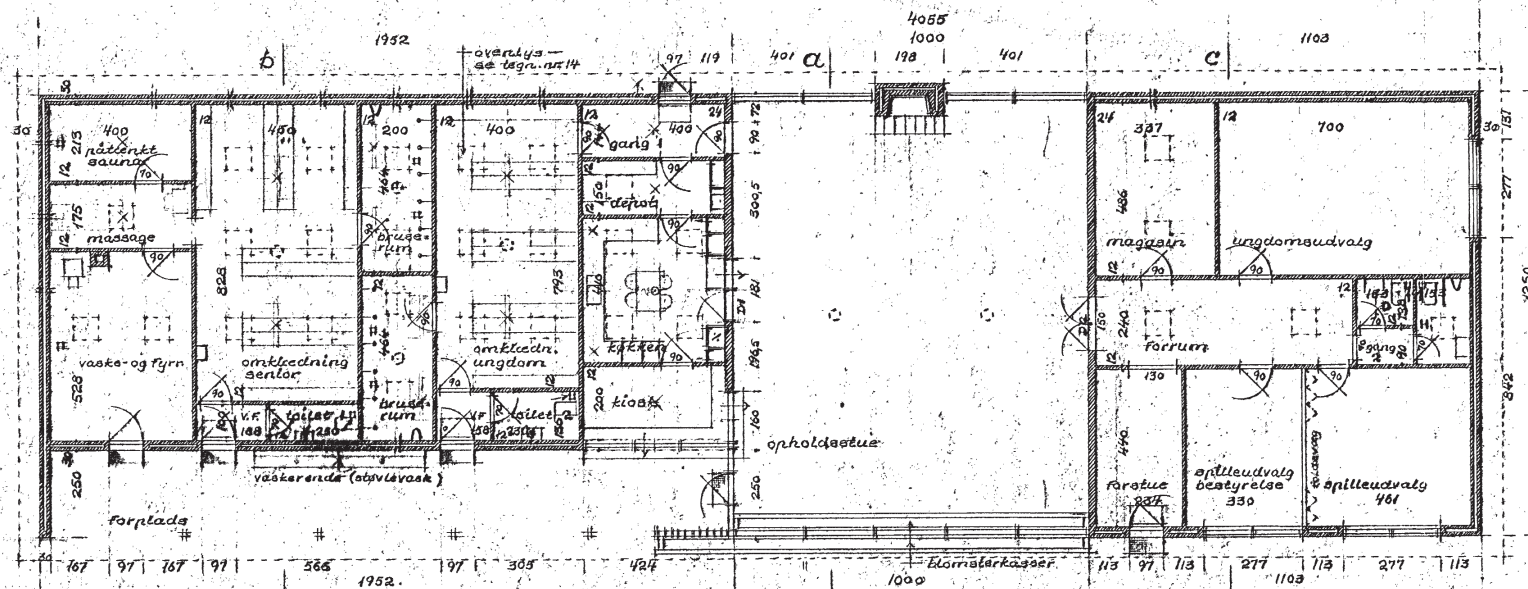
mod nord



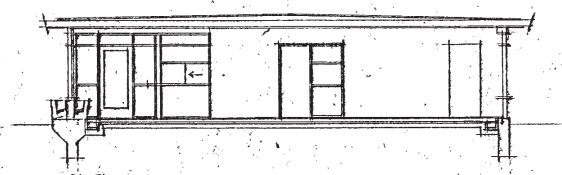
mod vest

APPROBERES PÅ DE I BYGGETILLADELSE
AF D. D. STILLEDE BETINGELSER.

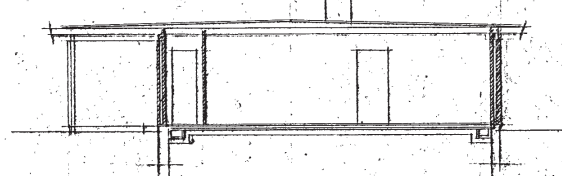
SVENDBORG KØBSTADS
BYGNINGSINSPEKTORAT 12. JUNI 1970



stueplan



A-A



B-B

Fundamenter
tørres af fast
bund - min. 90 cm
under terræn

28. MAJ 1970

D1 - b = 12 - h = 20 - arm. 2/12
D2 - b = 12 - h = 15 - " 2/10

SVENDBORG BYGNINGSINSPEKTORAT

Byggesag nr. 179 1970

SVENDBORG FORENEDE BOLDKLUBBER

SAG : NYT KLUBHUS VED RYTTERVEJ

EMNE : STUEPLAN - FACADE MOD NORD

UDF : 1:11 MÅL: 1:1100 DATO: 21.4.70 SAG NR. 44-415/23

ULRIK FLENG, ARKITEKT M.A.A. FREDERIKSGADE 1, SVENDBORG, TELF. (00) 21 52 52

12

BEBYGGET AREAL 459 m²

køkken - se tegn. nr. 19
kloak - " 21
rejs - " 20

MASTERPLAN SVENDBORG IDRÆTSCENTER 2019



Masterplan for SIC fra Klubberne

Hardware: Byggeri og Rammer

2026: Vision færdigbygget
 2025: Projekt: SG3, ID Foyer, Kunst2, SfB "grøn omstilling"
 2024: Byg inkl overnatningsfaciliteter
 2023: Projekter SG2, Kunst og lys v volde, SfB lok udvid
 2022: Færdig ID træningshal, Kunststofbane 1
 2021: Indvielse af Fase1 til L21 inkl Paddletennis
 2020 H2: Projekter ID træningshal, multibane rep
 2020: Byg 15-25 torvet, SG1, SfB Klubhus, renover kunst
 2019: Konsortie dannelse
 2017-2018: Ide/kaffe/vision

Software: Organisation og Handlinger

Kraftcenter, platform, "alt det vi deler"
 Tværgående medlemskab af SIC
 Centerledelse nytænkes: Udvikling/drift
 Katapult->Idrætsiværksætter/fremtidsfabrik
 Fælles administration/stabsfunktion
 Showcase på bæredygtig 15-25 fokus
 15-25 projekt kører
 Opstart 15-25 fokus inkl events
 Spult, Sportsakademi, etc etc

Fase 1

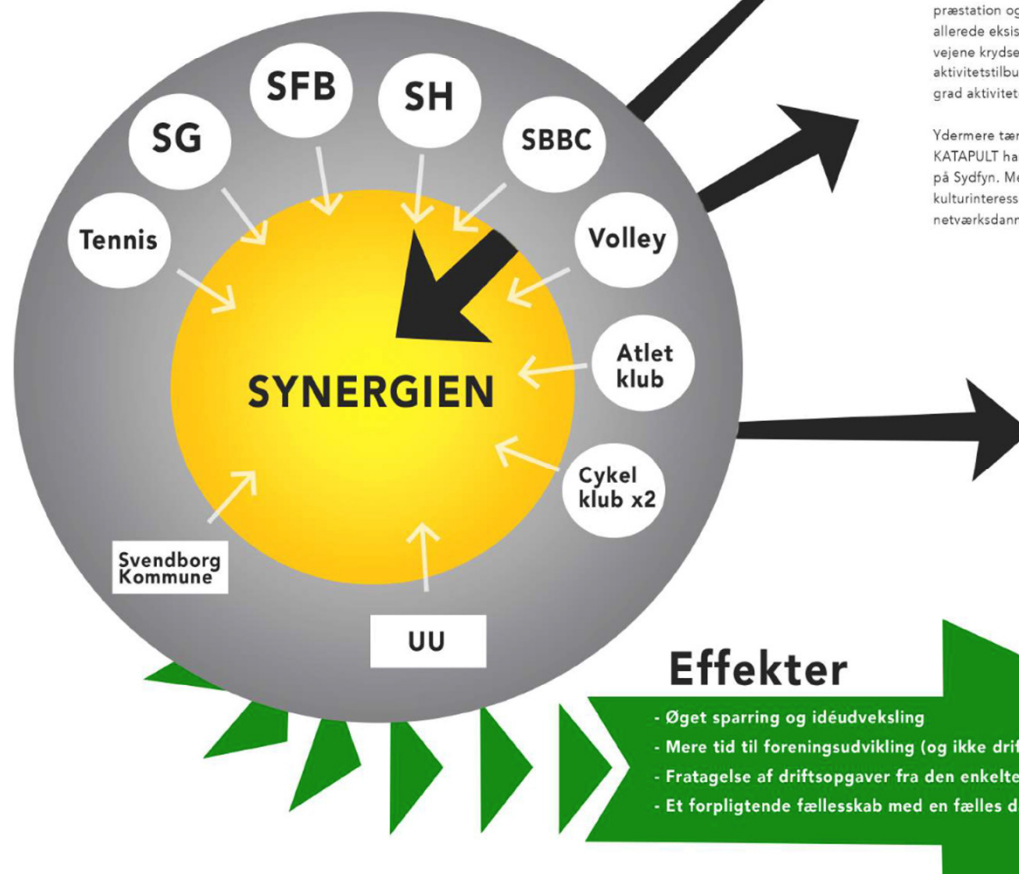
*Kunstbaner og Paddletennis er udenfor Konsortie budget

Ungeaftale og organisering

Organisering i Synergien

Dialog og samarbejde på tværs er altoverskyggende fællesnævner i den fremtidige organisering i Synergien. For at sikre, kvalificere og udvikle dette indgås "Ungeaftalen" - en indbyrdes aftale med retningslinjer for både målsætning og handling. Alle forpligter sig således til fællesskabet, men de enkelte klubber har selvstændig beslutningskompetence inden for fælles definerede rammer.

Konkret etableres en zone med fastansatte og frivilligt personale, der kan varetage fælles opgaver indenfor drift og udvikling. Et allerede eksisterende bredt organisatorisk samarbejde om Eliteidræt (Sportsakademiet) mellem kommune, foreningsliv og uddannelsesinstitutioner sandsynliggør succes og fremtidig stor effekt af Synergi-samarbejdet. Denne organisatoriske rammer og erfaringerne herfra danner baggrund for etableringen af endnu et stærkt samarbejde - nu med målgruppen 15-25 årige som vigtigste dagsorden.



Unge Aftalen

Værtsrollen

- Svar på spørgsmål og guide til muligheder i Synergien
- Levende eksempel på foreningens kerneværdier (rollemodel)
 - Show it, don't tell it
- Rummet før og efter en aktivitet - velkommen og vi ses fra "et kendt ansigt"

Aktiviteter

Synergien - det nye samarbejde - vil uden tvivl afføde nye og spændende tilbud. Der holdes fast i kerneydelsen i de enkelte foreninger med fokus på de respektive idrætter, men samtidig suppleres med tilbud, hvor samværet vægtes højere end præstation og tilbud af mere fleksibel karakter tilbydes. Disse tilbud kan tage afsæt i allerede eksisterende spor eller udforske og gribe mulighederne netop der, hvor vejene krydses - i Synergien. I samarbejde med VY sigtes der mod at udvikle aktivitetstilbuddet hen mod ikke kun at være aktiviteter for de unge men i højere grad aktiviteter med og af de unge - målgruppen som både skaber og formidler.

Ydermere tænkes KATAPULT ind i det samlede tilbud til målgruppen. Projektet KATAPULT har til formål at være udviklingscentrum for unge idræts- og kulturskabere på Sydfyn. Med en vision om at fremme initiativ og handlekraft hos unge idræts- og kulturinteresserede sydfynboer opkvalificerer KATAPULT de unge med viden, netværksdannelse og hands-on erfaring.

Kommunikation

Intern kommunikation

Ifølge Ungeaftalen foregår al intern kommunikation på samme platform(e), hvilket anses som afgørende for hele stedets succes og eksistens.

Der arbejdes med flg. værdier for kommunikation

Ærlighed og gennemsigtighed i kommunikationen på tværs af klubberne og organisationer

Vidensdeling - uformelt i dagligdagen men også planlagt i møder på tværs af alle medarbejdere i huset.

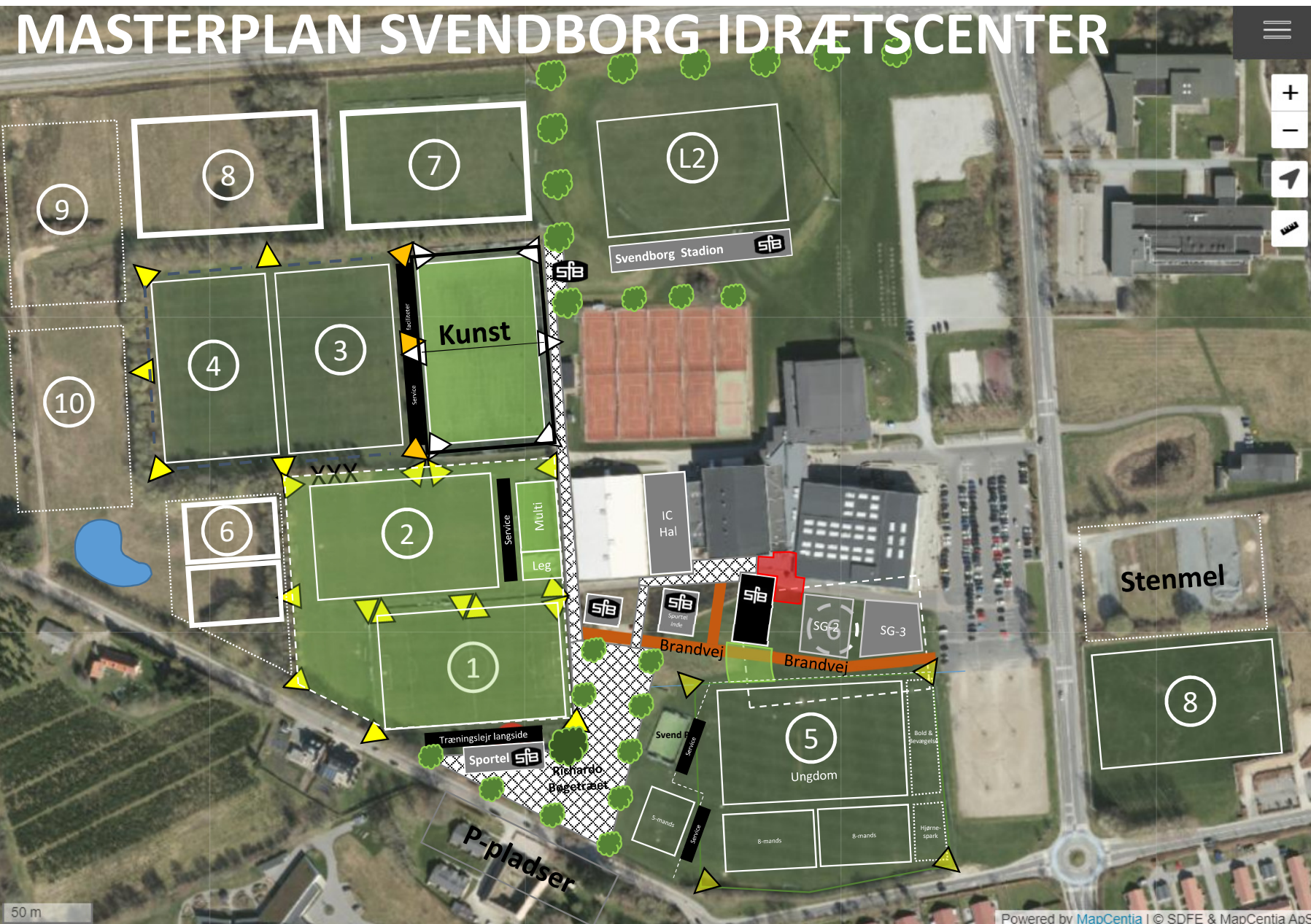
Ekstern kommunikation

Der etableres en samlet platform, hvor alle tilbud fra Synergien samles. For at få nye unge målgrupper ind som brugere af Synergien ønskes i høj grad en effektiv kommunikation til de unge via de unge. Dialogen med Visionary Youth bibeholdes og bruges som afsæt til at sikre en nem kommunikationsvej fra de unge til de unge. Samarbejde med omkringliggende ungdoms- og videregående uddannelser udbygges og etableres et ambassadørkorps på de enkelte uddannelser, der skaber og/eller formidler tilbud i og omkring Synergien.

Effekter

- Øget sparring og idéudveksling
- Mere tid til foreningsudvikling (og ikke drift)
- Fratagelse af driftsopgaver fra den enkelte forening
- Et forpligtende fællesskab med en fælles dagsorden

MASTERPLAN SVENDBORG IDRÆTSCENTER



SfB MP 2021

Udbud:

Etablering Kunst

Kunst bane 1-2 Området
Hegn 1-2 og 5
Renovering af multibane
Service faciliteter: *)

Renovering af Kunst

Ren. Dræn, bærelag og bane
Ren. Lys og Hegn
Overdækning af kunst
Service faciliteter:*)
Maskinskur
Sidetribuner øst/vest
Kiosk luge
Skur og Video tårn
Materielskur

Etablering af Bane 6 og 8

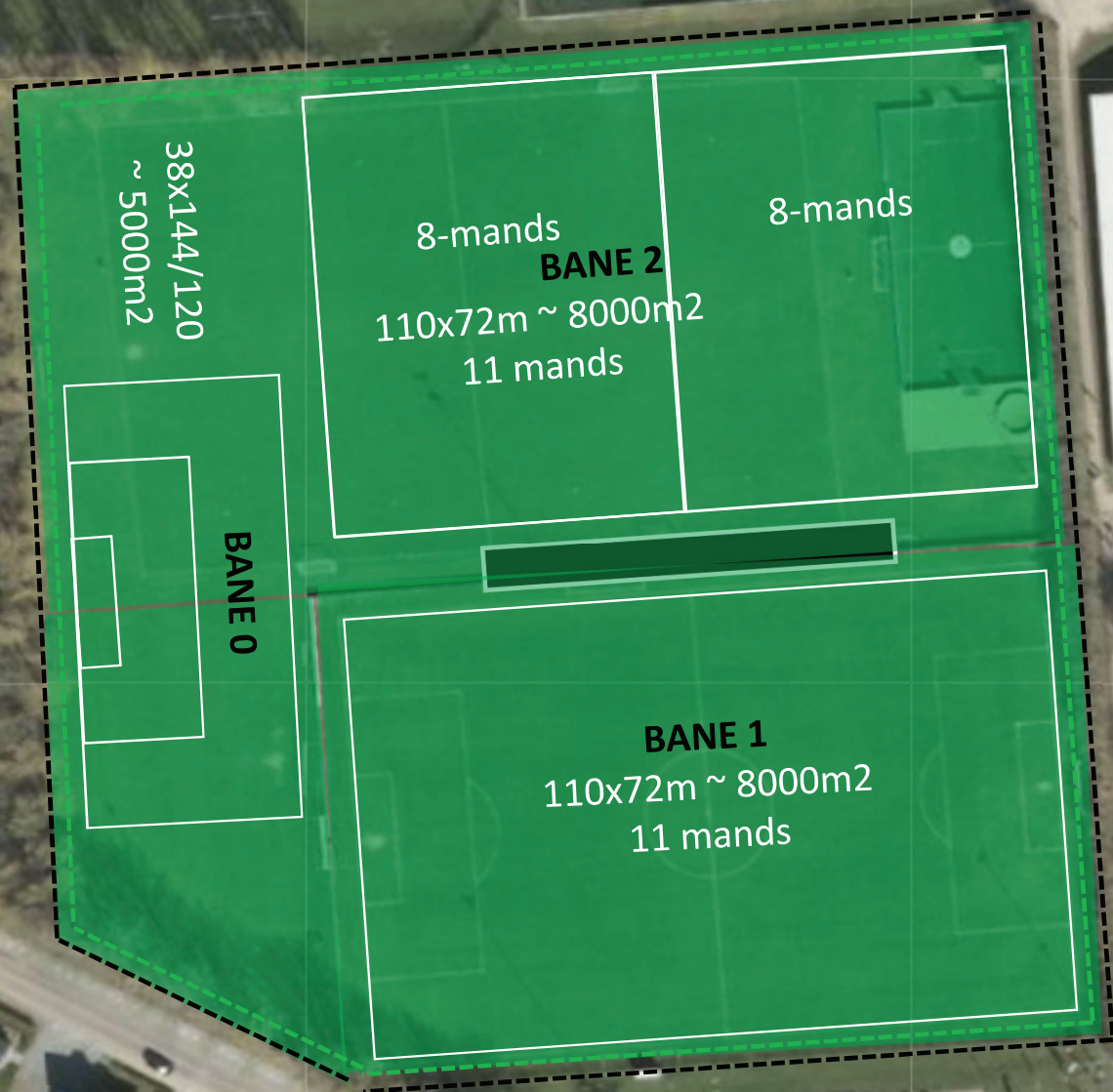
Græsbane med hegn, 8
Kunstabane med hegn, 6
Integreret Vandreservoir, 6
Renovering af bane 7

SfB Sportel, Træningslejr

Renovering af bygning
Richard Møller Nielsen
Plads og belægninger

Svendborg Stadion

Stadion, tribuner og service-faciliteter.




Bane 0, 1 og 2



Høje Bøge stadion

Græsbane 111mx72m 7992 m2
udvidelse

Forklaring

 Høje Bøge Stadion



60 m

SfB

Kunstgræsanlæg ved Idrætscenter
og Høje Bøge stadion

28-feb-21

Tilbudsliste		Tilbud A FIFA Quality Pro	Tilbud B FIFA Quality Pro	Budget FIFA Quality Pro	Bemærkning
Bane 0	Etablering af 5000m2 kunstgræs område til målmands-, angrebs- og specialtræning inkl 2x200m2 kunstgræs areal mod vest til materiel og udstyr.	kr2.552.610	1.712.500	1.712.500	Tilbud A er reguleret til 5000m2
Bane 2	Etablering af 8000m2 kunstgræsbane til træning og kamp samt 2x200m2 kunstgræs areal mod øst til materiel og udstyr. Integreres omkring Skur.	kr4.080.112	2.737.260	2.737.260	
Bane 1	Etablering af 8000m2 kunstgræsbane inden for eksisterende hegn og bander til opvisnings kampe.	kr4.080.112	2.737.260	2.737.260	
Hegn	Etablering af standard sports- og boldhegn nord-vest omkring Bane 0 og Bane 2.	kr616.782	639.917	616.782	Tilbud B justeret til samme omfang
GL Kunst	Renovering af bærelag og dræn samt udskiftning af eksisterende kunstgræsbane.	kr2.675.600	1.833.426	1.833.426	
UF	Renovering af bærelag og dræn, Kunst Uforudset afsat beløb	kr150.000	150.000	150.000	Afsat beløb til udforudset, kunst
UF	Renovering af eksisterende hegn og lys, Anlæg Uforudset beløb	150.000	150.000	150.000	Afsat beløb til udforudset, anlæg
UF	Diverse	0	0	62.772	Afsættes/Justeres ifm udbudsfasen.
Samlet		kr14.305.216	9.960.363	10.000.000	
Moms		kr-	-		
I alt inkl. moms		kr-	-		
Multi+Leg	Flytning og renovering af eksisterende Multibane og Legeområde inkl. Lys ved ny Multibane.	kr480.000	480.000	500.000	Tilbud B er et afsat beløb svarende til Tilbud A.
Moms		kr-	-		
I alt inkl. moms		kr-	-		
HB Kunst	Renovering og ombygning af eksisterende løbebane og atletikanlæg inkl. tilpasning af aletik faciliteter til og etablering af 8000m2 græsbane til divisions- og opvisningskampe.	kr1.982.000	3.314.709	1.982.000	
UF	Bortskaffelse af jord, 800x04m i alt 320m3 a 300kr	kr100.000	-	118.000	Tilbud A justeret til samme omfang
Samlet		kr2.082.000	3.314.709	2.100.000	
Moms		kr-	-		
I alt inkl. moms		kr-	-		

Unisport - Kunstgræsbane

SBF Svendborg – Overslag flytning multibane, belysning



Live to move. Move to live.

UNISPORT.COM

UNISPORT  TM

Svendborg forenede Boldklubber
Villads Engstrøm
Tipsvænget 4
5700 Svendborg
Danmark

Leveringsadresse:
Svendborg forenede Boldklubber
Villads Engstrøm
Tipsvænget 4
5700 Svendborg
Danmark

Att.: Villads Engstrøm
Mail: villadsno1@gmail.com
EAN:
Tlf. 21717057

Overslag 41750- 1

Valby, den 25-02-2021

Vedr. SFB Svendborg overslag multibane flytning

	Beskrivelse	Antal	Enhed	Enhedspris		Pris i alt i DKK
Bane 0	<p>Flytning og renovering af eksisterende Multibane og Legeområde inkl. Lys ved ny Multibane</p> <p>Areal: ca. 20mx40m – 800 m2</p> <p>Areal: ca. 10mx20m – 200 m2</p> <ul style="list-style-type: none"> • Arbejdsplads, • Afsætning, • Jordarbejder excl. bortskaffelse • Afvandingsarbejder • Befæstelsesarbejder (Bærelag) • Belægninger kantsten • Belysning 125 LUX Led <p>Nyt multibane/legområde kunstgræs</p>	1	sum	480.000,00		480.000,00
Netto						480.000,00
Moms						120.000,00
Total						600.000,00

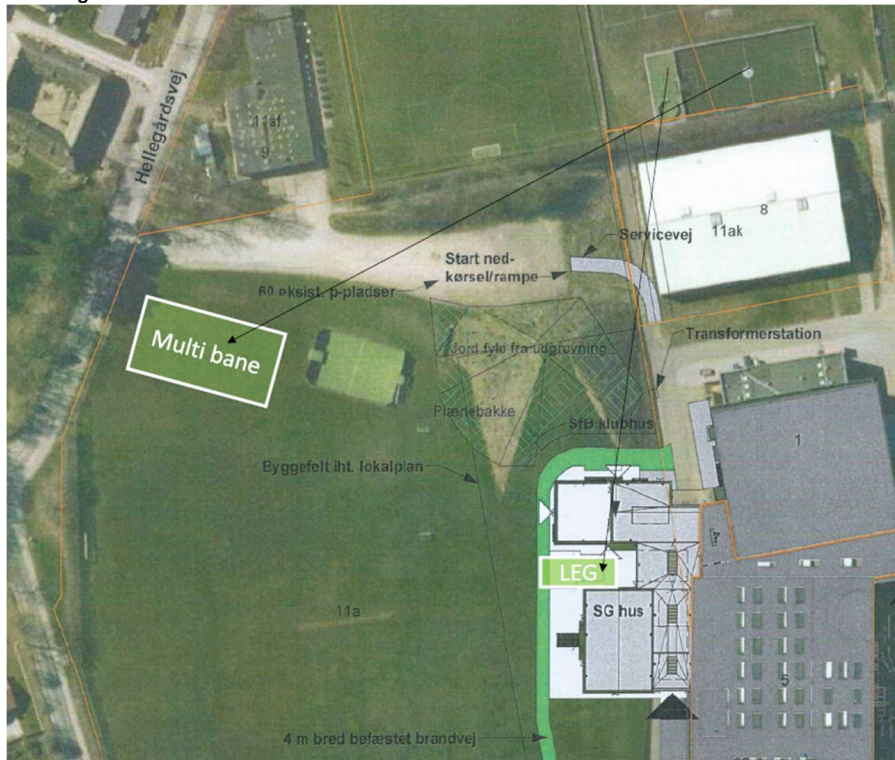
Link til Unisport Kunstgræsbrochure:

<https://ipaper.ipapercms.dk/Unisport/dk-brochures/kunstgræs-unisport-dk/>

Link til Unisport Profilbrochure:

<https://ipaper.ipapercms.dk/Unisport/brochurer-2019/profilbrochure-juni-2019/>

Placering:



Forudsætninger/forbehold:

- Bygherre sørger for myndighedsbehandling og byggetilladelse
- Kunstgræs anlægges ved temperaturer over 6-10 grader. (1. april til 1. november)
- Jord deponeres på matriklen
- Alle dokumenter til nærværende tilbud behandles fortroligt.

Forudsætninger/forbehold:

Se salgs- og leveringsbetingelser.

Uanset hvad der ellers er bekræftet i denne aftale om entreprenørens / leverandørens ret til forlængelse i visse situationer, er parterne enige om, at det igangværende udbrud af Coronavirus / COVID-19 gør det svært at få et overblik over vores nuværende situationen. Der kan opstå situationer, hvor det bliver umuligt eller urimeligt byrdefuldt for entreprenøren / leverandøren at opfylde deres forpligtelser i henhold til den nuværende aftale og til den aftalte tid. Parterne er derfor enige om, at entreprenøren / leverandøren skal have ret til en rimelig forlængelse for at være i stand til at håndtere konsekvenserne af den igangværende epidemi / pandemi, herunder regeringens beslutninger og konsekvenserne heraf, uanset reguleringen i andre henseender vedrørende retten til at forlænge.

Parterne er også enige om at holde hinanden løbende underrettet om eventuelle problemer, der måtte opstå med henvisning til spredning af Coronavirus. Eventuelle problemer skal primært løses gennem drøftelser mellem parterne.

Betalingsbetingelser:

- 30 % a conto ved ordreafgivelse.
- 50 % a conto ved opstart.
- 20 % ved aflevering.

Betalingsfrist: 8 dage netto.



Live to move. Move to live.

Vi forudsætter kreditgodkendelse.

Leveringstid:

Ca. 8 uger fra ordre + implementeringstid ca. 3-4 måneder

Det skulle glæde os at høre fra Dem vedrørende ovenstående tilbud.

Med venlig hilsen
Unisport Scandinavia ApS
Jan Lyngemark

Kundens accept af tilbud:
(Dato, stempel og underskrift)

Dir.tel.: 50800523
jan.lyngemark@unisport.com

STANDARD SALGS- OG LEVERINGSBETINGELSER

Unisport Scandinavia ApS (i det følgende benævnt "Unisport") – standard salgs- og leveringsbetingelser for projektsalg. Medkontrahenten benævnes i det følgende "Køber".

- | | |
|---|--|
| <p>1 AFTALEGRUNDLAGET</p> <p>1.1 AB18 er gældende. Såfremt vores standard salg- og leveringsbetingelser afviger fra AB18 er det standard salg- og leveringsbetingelserne, der er gældende</p> <p>1.2 Såfremt ordrebekræftelsen afviger fra AB18 og/eller standard salg- og leveringsbetingelserne, er det ordrebekræftelsen, der er gældende.</p> <p>1.3 Medmindre andet er skriftligt aftalt, omfatter tilbud det komplette projekt klar til brug, herunder levering og montering, udført i henhold til de på tilbudsdagen gældende standarder.</p> <p>1.4 Køber sørger for og er ansvarlig for nødvendig godkendelse af projektet, herunder byggetilladelse, ibrugtagningstilladelse mv. hvis ikke andet er anført i tilbuddet.</p> <p>1.5 Tilbuddet er gældende i 30 dage fra tilbudsdato, hvis ikke andet er anført i tilbud.</p> <p>1.6 Alle priser er opgjort som nettopriser, ekskl. moms og afgifter, hvis ikke andet er anført i tilbuddet.</p> <p>1.7 En ordre fra Køber er gensidigt bindende, når denne er skriftligt bekræftet af køber.</p> <p>1.8 Har Køber i forhandlingerne med Sælger angivet særlige betingelser eller krav for aftalen, produkter og i andre henseender, kan disse ikke gøres gældende mod Sælger, medmindre de tillige er særskilt anført i tilbud eller ordrebekræftelse.</p> <p>1.9 Alle aftaler, herunder ændringer, skal aftales skriftligt for at være gyldige.</p> <p>2 SIKKERHEDSSTILLELSE OG FORSIKRING</p> <p>2.1 Unisport forbeholder sig retten til at forlange sikkerhed for købesummen. Hvis Unisport kræver det, skal Køber senest 3 arbejdsdage efter kravets fremsættelse stille sikkerhed for opfyldelse af sine betalingsforpligtelser. Sikkerheden stilles i form af betryggende bankgaranti og skal svare til (rest)købesummen.</p> <p>2.2 Forsikringen skal omfatte samtlige materialer, der er leveret, og arbejde, som aftalen vedrører. Placering af materiale skal anvises af Køber.</p> <p>2.3 Unisport yder en mangel-udbedringsgaranti i henhold til punkt 9. Nærværende ophæver hermed AB18, § 49 vedrørende 5-årig garantistillelse.</p> <p>2.4 Unisport forudsætter, at Køber tegner og betaler sædvanlig brand- og stormskadeforsikring fra arbejdets påbegyndelse, indtil afleveringstidspunktet. Forsikringen skal omfatte samtlige materialer og arbejde, som aftalen vedrører.</p> <p>3 ARBEJDETS UDFØRELSE</p> <p>3.1 Unisport påtager sig ansvaret for det i aftalen fastsatte leveringstidspunkt, hvilket aftales individuelt med Køber.</p> <p>3.2 Køber har ansvaret for at alle myndighedskrav er overholdt.</p> | <p>3.3 Hvis Unisport i forbindelse med arbejdets udførelse i vinterperioden (1. november – 31. marts) skal udføre vinterforanstaltninger, herunder snerydning, grusning og afisning, samt andre nødvendige foranstaltninger til at beskytte materialer mod frost og nedbør, vil disse blive afregnet som ekstraarbejde udover den aftalte købesum. Foranstaltninger afregnes efter medgået tid med tillæg af sædvanligt dækningsbidrag. Hvis forholdene kræver eltracing afregnes dette med DKK 150,00 pr. dag, samt installation efter regning.</p> <p>3.4 Leverancen indeholder standard beslag for montering af udstyr. Eventuel nødvendig forstærkning i vægge og loft er ikke indeholdt i vore priser.</p> <p>3.5 Unisport har ret til at deltage i byggemøder og skal modtage referater herfra.</p> <p>4 ÆNDRINGER</p> <p>4.1 Køber kan tilkøbe ændringer som regningsarbejde. Købers ønske om ændringer skal fremsættes skriftligt.</p> <p>5 MONTAGEBETINGELSER OG AFLEVERING</p> <p>5.1 Leveringstiden er 8-10 uger fra ordrebekræftelse eller endelig godkendt design hvis denne foreligger senere.</p> <p>5.2 Køber er ansvarlig for, at følgende forudsætninger opfyldes:</p> <ul style="list-style-type: none"> • At montagen kan gennemføres uhindret i et stræk. • Montagen afsluttes med Købers godkendelse af leverancen. • At montageområdet er ryddet og plant. • At der ikke er uvedkommende materialer, konstruktioner og installationer i montageområdet. • At der er vederlagsfri adgang til vand og strøm (230 og 400 volt). • At der er fri og uhindret tilkørsels- og adgangsforhold for materialer og materiel. • At gulv og/eller terræn kan tåle nødvendige belastninger fra lift. • At konstruktion, væg, underlag m.v. kan bære materiel og materiale, som projektet forudsætter. I modsat fald har Køber pligt til at udføre de nødvendige foranstaltninger, for at projektet kan bringes til udførelse, herunder f.eks. ved at udlægge køreplader, forstærke konstruktioner og vægge eller lignende. Gør Køber ikke det, kan Unisport udføre dette arbejde som ekstraarbejde for Købers regning. • At der findes bærelag i mindst 0,3 m dybde, og at der ellers ikke er hindringer i jordbunden (ekstraordinær blød/hårde områder, store sten, kloaker, ledninger, rødder, vand m.v.). • At jorden kan genbruges og ikke skal planeres ud. • At montører og leverandører har adgang til toiletforhold og spiseplads. • At montører og leverandører har adgang til byggeområdet i tidsrummet 07.00 – 22.00 i hele montageperioden (inkl. eventuel forsinkelse). <p>5.3 Unisport udfører alene grov-rengøring i forbindelse med afleveringen. Det påhviler derfor Køber at foretage nødvendig rengøring efter afleveringen og overdragelsen af projektet.</p> |
|---|--|

5.4 Køber sørger selv for bortskaffelse af affald, afskær, jord og lignende.

6 BETALINGSBETINGELSER

6.1 Betaling forudsættes afviklet efter nedenstående betalingsplan, hvor prisen er baseret på kontant og rettidig betaling, netto 8 dage i følgende rater:

- 30 % ved ordreafgivelse.
- 50 % ved materialelevering på byggeplads eller ved planlagt udførelsesopstart.
- 20 % når aflevering af fundet sted, dog senest 10 dage efter montagens afslutning, såfremt godkendelsen forsinkes af forhold uden for Unisports kontrol.

Den ovenfor anførte betalingsplan skal følge den ved ordreafgivelsen fastlagte tidsplan, og afviger fra AB18 § 36.

6.2 Udsætter Køber montagestarten, eller kan montagen i øvrigt ikke påbegyndes som følge af Købers forhold, faktureres særskilt (månedsvist) for omkostninger til lager og håndtering.

6.3 Såfremt betaling ikke sker til det aftalte tidspunkt, pålægges rykkergebyr og renter med 2% pr. påbegyndt måned.

7 EJENDOMSRET

7.1 Unisport forbeholder sig ejendomsretten over salgsgenstanden, herunder materialer og materiel, indtil hele købesummen inklusiv renter, omkostninger m.v. er betalt.

7.2 Såfremt Køber misligholder sin betalingsforpligtelse, er Unisport berettiget til at tilbagetage salgsgenstanden.

7.3 Unisport har ophavsretten til tegninger og designs, som ikke må videregives eller genanvendes uden forudgående accept fra Unisport.

8 FORSINKELSE OG TIDSFRISTFORLÆNGELSE

8.1 Såfremt der aftales dagbøder, kan der ikke samtidig ydes erstatning for forsinkelser til Køber.

8.2 Dagbøder eller erstatning for Unisports forsinkelse kan ikke overstige 10 % af den samlede købesum.

8.3 Unisport er til enhver tid uden ansvar for manglende eller forsinket opfyldelse af aftalen, som skyldes force majeure-begivenheder, herunder strejke eller lockout, manglende kvalificeret arbejdskraft, kris, oprør, blokader og andre årsager, der ligger uden for Unisports kontrol. Køber er ikke berettiget til at ophæve købet, og kan ikke gøre krav på erstatning af nogen art.

8.4 Unisport har ret til erstatning for det lidte tab, hvis forsinkelsen skyldes Købers forhold.

9 MANGELSANSVAR

9.1 Mangelsafhjælperperioden på produktfejl og tilvirkningsarbejde er på 2 år, regnet fra afleveringstidspunktet af projektet.

9.2 Mangelsafhjælperperioden omfatter ikke almindelig slidtage, eller forhold der direkte eller indirekte skyldes forkert betjening og manglende vedligeholdelse.

9.3 Mangelsafhjælperperioden bortfalder under følgende forhold:

- Ved indgriben i det udførte arbejde af andre end Unisport - i form af såvel reparation, serviceeftersyn og vedligeholdelse.
- Utilisgtede brug eller misbrug (herunder gælder bl.a. brug i miljøer, hvortil det ikke er beregnet og fejlagtig anvendelse).
- Hærværk.
- Brand- og vandskade.
- Ved manglende overholdelse af aftalte service- og vedligeholdelseseftersyn.

9.4 I øvrigt gælder forældelseslovens regler for ansvarsperioden.

10 PRODUKT ANSVAR

10.1 Unisport er ansvarlig for personskaade efter reglerne i "produktansvarsloven". Det anbefales, at Køber altid har en ansvarlig person, som kan føre kontrol med sikkerheden ved brug.

10.2 Unisport er kun ansvarlig for skade på fast ejendom eller løsøre, hvis Køber kan bevise, at skades skyldes ansvarspådragende fejl begået af Unisport eller andre, som Unisport er ansvarlig for.

10.3 Unisports samlede ansvar kan aldrig overstige købesummen.

10.4 Unisport kan ikke gøres ansvarlig for indirekte skader og tab som driftstab, avancetab eller andre videregående tab.

11 RÅDGIVNING

11.1 Såfremt Unisport yder Køber teknisk rådgivning, er denne bistand alene at betragte som værende vejledende. Unisport påtager sig intet ansvar på baggrund heraf. Oplyste mål og tekniske specifikationer i brochurer, kataloger og andet materiale, er kun vejledende.

12 MARKEDSFØRING

12.1 Unisport har ret til at tage billeder af projektet før, under og efter afleveringen, og anvende det til markedsføringsformål.

12.2 Unisport har ret til vederlagsfrit at opsætte reklameskilte (op til 1x4 meter) i projektperioden.

13 TVISTER

13.1 Alle uoverensstemmelser, der udspringer af aftalen mellem Køber og Unisport, herunder tvister om indgåelsen, forståelsen og gyldigheden af nærværende salgs- og leveringsbetingelser, skal afgøres af Voldgiftsretten for bygge- og anlægsvirksomhed, hvis afgørelser er endelige.

Dateret 9. juni 2020

Unisport - Kunstgræsbaner

SBF Svendborg – Overslag 26.700 m² – FIFA Quality Pro/Quality
Bioflex miljøløsning alternativ gummigranulat SBR mv.



Live to move. Move to live.

UNISPORT.COM

UNISPORT  TM

Svendborg forenede Boldklubber
Villads Engstrøm
Tipsvænget 4
5700 Svendborg
Danmark

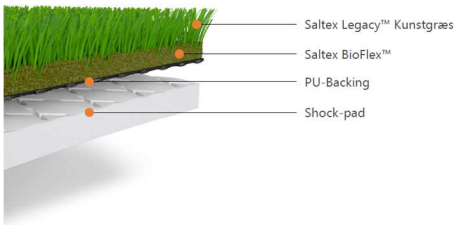
Leveringsadresse:
Svendborg forenede Boldklubber
Villads Engstrøm
Tipsvænget 4
5700 Svendborg
Danmark

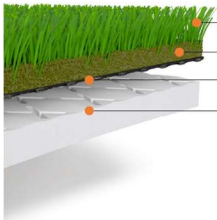
Att.: Villads Engstrøm
Mail: villadsno1@gmail.com
EAN:
Tlf. 21717057

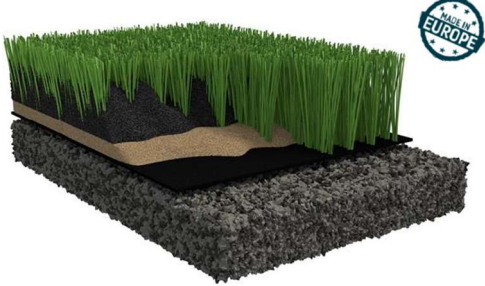

Overslag 41750

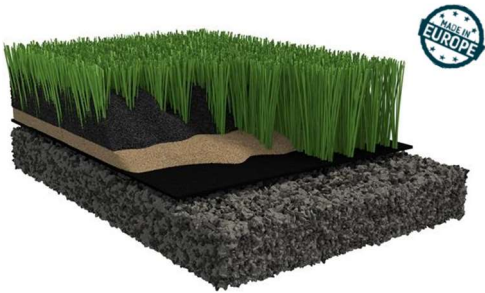

Valby, den 25-02-2021

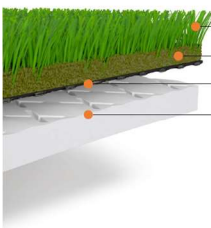
Vedr. SFB Svendborg overslag bane 0,1,2, - hegn – 26.700 m2. kunstgræsbaner

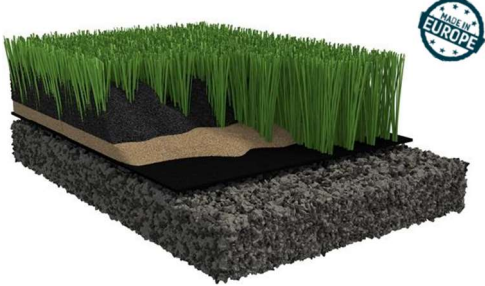
	Beskrivelse	Antal	Enhed	Enhedspris	Pris i alt i DKK
Bane 0	<p>Etablering af 2300m2 kunstgræs område til målmands-, angrebs og Specialtræning</p> <p>SFB Fodbold Kunstgræsbane miljøløsning</p> <p>FIFA Quality Pro</p> <p>Areal: ca. 32mx72m – 2300 m2</p> <ul style="list-style-type: none"> • Arbejdsplads, • Afsætning, • Jordarbejder excl. bortskaffelse • Afvandingsarbejder • Befæstelsesarbejder (Bærelag) • Belægninger kantsten • Belysning 125 LUX Led • Saltex kunstgræsbane FIFA Quality pro med Bioflex • Unisport saltex Shockpad 15 mm • Saltex MTRX Ultra 35 mm kunstgræs (151.600 fiber med PU bagside) • 20 kg Bioflex pr. m2 <p>Saltex Legacy™ 35 BFX Et kunstgræssystem i høj kvalitet</p> 	1	sum	1.174.206,00	1.174.206,00

Bane 0 alternativ	Unisport - Saltex 5508 MTRX – SBR Fifa Quality Areal: 111mx72m – 7992 m2 <ul style="list-style-type: none"> • Arbejdsplads, • Afsætning, • Jordarbejder excl. bortskaffelse • Afvandingsarbejder • Befæstelsesarbejder (Bærelag) • Belægninger kantsten • Belysning 125 LUX Led Se vedlagte specifikation <ul style="list-style-type: none"> • Saltex kunstgræsbane FIFA Quality med gummigranulat SBR • Saltex MTRX 55 mm kunstgræs • 18 kg kvartssand pr. m2 • 17 kg SBR pr. m2 	1	sum	932.706,00		
Bane 1	SFB Fodbold Kunstgræsbane miljøløsning FIFA Quality Pro Areal: 111mx72m – 7992 m2 <ul style="list-style-type: none"> • Arbejdsplads, • Afsætning, • Jordarbejder excl. bortskaffelse • Afvandingsarbejder • Befæstelsesarbejder (Bærelag) • Belægninger kantsten • Belysning 125 LUX Led Se vedlagte specifikation <ul style="list-style-type: none"> • Saltex kunstgræsbane FIFA Quality pro med Bioflex • Unisport saltex Shockpad 15 mm • Saltex MTRX Ultra 35 mm kunstgræs (151.600 fiber med PU bagside) • 20 kg Bioflex pr. m2 <div data-bbox="338 1330 793 1648">  <p>Saltex Legacy™ 35 BFX Et kunstgræssystem i høj kvalitet</p> <ul style="list-style-type: none"> — Saltex Legacy™ Kunstgræs — Saltex BioFlex™ — PU-Backing — Shock-pad </div>	1	sum	4.080.112,00		4.080.112,00
Bane 1 Alternativ	Unisport - Saltex 5508 MTRX – SBR Fifa Quality Areal: 111mx72m – 7992 m2 <ul style="list-style-type: none"> • Arbejdsplads, • Afsætning, • Jordarbejder excl. bortskaffelse 	1	sum	3.240.952,00		

	<ul style="list-style-type: none"> • Afvandingsarbejder • Befæstelsesarbejder (Bærelag) • Belægninger kantsten • Belysning 125 LUX Led <p>Se vedlagte specifikation</p> <ul style="list-style-type: none"> • Saltex kunstgræsbane FIFA Quality med gummigranulat SBR • Saltex MTRX 55 mm kunstgræs • 18 kg kvartssand pr. m2 • 17 kg SBR pr. m2 					
Bane 2	<p>SFB Fodbold Kunstgræsbane miljøløsning FIFA Quality Pro Areal: 111mx72m – 7992 m2</p> <ul style="list-style-type: none"> • Arbejdsplads, • Afsætning, • Jordarbejder excl. bortskaffelse • Afvandingsarbejder • Befæstelsesarbejder (Bærelag) • Belægninger kantsten • Belysning 125 LUX Led <p>Se vedlagte specifikation</p> <ul style="list-style-type: none"> • Saltex kunstgræsbane FIFA Quality pro med Bioflex • Unisport saltex Shockpad 15 mm • Saltex MTRX Ultra 35 mm kunstgræs (151.600 fiber med PU bagside) • 20 kg Bioflex pr. m2 	1	sum	4.080.112,00		4.080.112,00
Bane 2 Alternativ	<p>Unisport - Saltex 5508 MTRX – SBR Areal: 111mx72m – 7992 m2</p> <ul style="list-style-type: none"> • Arbejdsplads, • Afsætning, • Jordarbejder excl. bortskaffelse • Afvandingsarbejder 	1	sum	3.240.952,00		

	<ul style="list-style-type: none">• Befæstelsesarbejder (Bærelag)• Belægninger kantsten• Belysning 125 LUX Led <p>Se vedlagte specifikation</p> <ul style="list-style-type: none">• Saltex kunstgræsbane FIFA Quality med gummigranulat SBR• Saltex MTRX 55 mm kunstgræs• 18 kg kvartssand pr. m2• 17 kg SBR pr. m2 <div></div>																						
Bane 2	<p>Kunstgræs omkring skur Tillægsareal: Saltex Active 24 mm kunstgræs Excl bundarbejder</p> <div><p>Saltex Active</p><p>100% GENANVENDELIGT KUNSTGRÆS</p><div><p>Saltex Active kunstgræs er et trykviklet og 100% genanvendeligt kunstgræs med PU bagside til landscaping – perfekt til legepladser, skoler og andre aktivitetsområder.</p><p>Kunstgræsset fås i 11 forskellige farver, hvilket giver stor mulighed for kreative ideer og attraktive overflademønstre, som inspirerer til idræt og bevægelse. Ved limning af kunstgræsset benyttes polyurethan lim, som ikke nedbrydes i naturen.</p><p>Kunstgræsset giver et slidstærkt og holdbart underlag, og sikrer tilgængelighed for alle inkl. mennesker med funktionsnedsættelser.</p><p>Kunstgræsset Saltex Active fremstilles på Unisports fabrik i Finland, opfylder kravene fra REACH og er godkendt i forhold til ENF1-3 normen. Saltex Active er også ITF certificeret.</p></div><div><p>Safegrass Eco – et holdbart og miljøvenligt kunstgræs</p><p>Kunstgræsset Saltex Active kan kombineres med Power Playground, en ny type genanvendelige elastiske mætter placeret under kunstgræsset Saltex Active. Det elastiske faldunderlag har en unik evne til at beholde sin form, og tykkelsen af konstruktionen kræver minimal byggehøjde og har optimal dræning.</p><table><tr><th colspan="2">Teknisk specifikation</th></tr><tr><td>Indl.</td><td>Sand 25 kg/m² (ved 11mm strålelængde)</td></tr><tr><td>Materiel</td><td>Indehylsline (PU)</td></tr><tr><td>Over</td><td>8000</td></tr><tr><td>Farver</td><td>Grøn, lysegrøn, klar rød, gul, blå, hvid, grå, orange, sort, tykt, beige</td></tr><tr><td>Bagside</td><td>Indehylsline (PU), 1,5x vækstet</td></tr><tr><td>Længde</td><td>2500 mm</td></tr><tr><td>Linetype</td><td>PU</td></tr><tr><td>Bredde</td><td>Bredde 2,40-4 m længde 25 m</td></tr></table></div></div> <div><p>www.unisport.com · www.virkilund-sport.dk</p><p>UNISPORT</p></div>	Teknisk specifikation		Indl.	Sand 25 kg/m ² (ved 11mm strålelængde)	Materiel	Indehylsline (PU)	Over	8000	Farver	Grøn, lysegrøn, klar rød, gul, blå, hvid, grå, orange, sort, tykt, beige	Bagside	Indehylsline (PU), 1,5x vækstet	Længde	2500 mm	Linetype	PU	Bredde	Bredde 2,40-4 m længde 25 m	400	M2	158,00	63.200,00
Teknisk specifikation																							
Indl.	Sand 25 kg/m ² (ved 11mm strålelængde)																						
Materiel	Indehylsline (PU)																						
Over	8000																						
Farver	Grøn, lysegrøn, klar rød, gul, blå, hvid, grå, orange, sort, tykt, beige																						
Bagside	Indehylsline (PU), 1,5x vækstet																						
Længde	2500 mm																						
Linetype	PU																						
Bredde	Bredde 2,40-4 m længde 25 m																						
Hegn	<p>Etablering af standard sports- og boldhegn nord-vest omkring Bane 0 og Bane 2.</p> <p>Levering og opsætning af 120 m sort 4 m højt panel-/gittermättehegn inkl. stolper, bag 11- mandsmål og ca. 320 m2 meter på resten.</p> <p>Levering og opsætning af 350 meter 1,10 m tilskuerækværk udfyldt med panelhegn inkl. stolper langs med banens langsides Sort Panelhegn med håndliste, 1,1-1,2 m</p> <p>Se vedlagte specifikation.</p>	1	Sum	616.782,00	616.782,00																		

	<p>Bemærkning!: det eksisterende hegn på bane 1 skal nedtages hvis alle projekter Bane 0-1-2 igangsættes. Derfor er der også indregnet et nyt tilskuerhegn på bane</p>					
Gammel kunstgræsbane	<p>Renovering af bærelag og dræn samt udskiftning af eksisterende kunstgræsbane.</p> <p>Optagning af eksisterende kunstgræsbane incl. bortskaffelse ca. 8400 m2:</p> <ul style="list-style-type: none"> Optagning og bortskaffelse af 60 mm eksisterende kunstgræstæppe med tilhørende infill Sand og SBR estimat 32kg pr. m2 (Estimat ca. 240 tons) Transport af ca. 240 tons til deponi rematch Herning ca. 10 lastbiler <p>Renovering af bærelag og dræn:</p> <ul style="list-style-type: none"> Bærelag grubning og evt. udskiftning af 50 m3 grusbærelag Eftersyn på dræn og evt. renovering 	1	Sum	350.000,00		350.000,00
		1	sum	150.000,00		150.000,00
Gammel kunstgræsbane	<p>SFB Fodbold Kunstgræsbane miljøløsning FIFA Quality Pro Areal: 116mx72m – 8.400 m2</p> <ul style="list-style-type: none"> Saltex kunstgræsbane FIFA Quality pro med Bioflex Unisport saltex Shockpad 15 mm Saltex MTRX Ultra 35 mm kunstgræs (151.600 fiber med PU bagside) 20 kg Bioflex pr. m2 <div data-bbox="338 1339 793 1659"> <p>Saltex Legacy™ 35 BFX Et kunstgræssystem i høj kvalitet</p>  <p>Saltex Legacy™ Kunstgræs Saltex BioFlex™ PU-Backing Shock-pad</p> </div>	8.400	M2	259,00		2.175.600,00
Gammel kunstgræsbane Alternativ	<p>Unisport - Saltex 5508 MTRX – SBR Areal: 111mx72m – 7992 m2</p> <ul style="list-style-type: none"> Arbejdsplads, Afsætning, Jordarbejder excl. bortskaffelse Afvandingsarbejder Befæstelsesarbejder (Bærelag) Belægninger kantsten Belysning 125 LUX Led <p>Se vedlagte specifikation</p>	8.400	M2	154,00 1.293.600,00		

	<ul style="list-style-type: none"> • Saltex kunstgræsbane FIFA Quality med gummigranulat SBR • Saltex MTRX 55 mm kunstgræs • 18 kg kvartssand pr. m² • 17 kg SBR pr. m² 				
	Pris med alternativ SBR løsning			Alternativ pris	
Netto				9.888.192,00	12.690.012,00
Moms				2.472.048,00	3.172.503,00
Total				12.360.240,00	15.862.515,00

Link til Unisport Kunstgræsbrochure:

<https://ipaper.ipapercms.dk/Unisport/dk-brochures/kunstgraes-unisport-dk/>

Link til Unisport Profilbrochure:

<https://ipaper.ipapercms.dk/Unisport/brochurer-2019/profilbrochure-juni-2019/>

Placering:



Specifikation Unisport kunstgræssystem:



FIELD CERTIFICATE

Sandskogan Stadion

FIFA is pleased to confirm that

MTRX Legacy 35 PRC15 BFX

by

Saltex Oy

has been installed at

Sandskogan Stadion - Stjørdals-Blink Fotball - Stjørdals (Norway)

From **20.07.2020** to **19.07.2021** this installation has been certified according
to the **"FIFA QUALITY PROGRAMME FOR FOOTBALL TURF – FIFA QUALITY PRO"**.

Field No. **1005369**

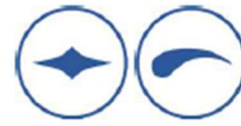
Re-Test Number: **0** | **Test manual 2015**
Zurich, 28.07.2020



Gianni Infantino
FIFA President



Soccer
MTRX Legacy 35 PRC15 BFX
Production code: 117



YARN CHARACTERISTICS

Composition	Polyethylene
Dtex	18 750
Thickness	300/550 micron
Pile height	35 mm
# filaments/bundle	80
Total length of tuft pile	81 mm
Pile weight	1200 g/m ²
Colour	Field green/ Lime green
Structure	Monofilament

INFILL RECOMMENDATIONS, SHOCK PAD

Stabilising infill	20 kg/m ²	17 mm
Stabilising infill type	BioFlex	
Stabilising infill size	0,8 – 1,2 mm	
Shock pad type	PU foam	
Shock pad thickness	15 mm	

BACKING CHARACTERISTICS

Composition	Polypropylene multilayer
Weight	220 g/ m ²
Number of perforations	90 pcs/m ²
Perforation diameter	5 mm
Coating weight	600 g/m ²
Compound base	PU

PRODUCT CHARACTERISTICS

Bundle distance length	15 mm
Bundle distance width	10 mm
Production method	MTRX (3+1)
Stitches / m ²	7560
Piles / m ²	15 120
Filaments / m ²	151 200
Total weight/ m ²	2020 g

MANUFACTURED ROLLS

Roll width	400 cm
Roll length	65m or according to plan
Roll diameter	80cm



LININGS

Colour	60% white – 40% green
Width	10 cm

STANDARD

FIFA Quality & Quality Pro



Saltex Oy, in accordance with its policy of development, reserves the right to alter above specifications without prior notice.

All measurements are + or – within 10 %.

The recommended quantities of the infill materials can be varied according to their characteristics.

Forudsætninger/forbehold:

- Bygherre sørger for myndighedsbehandling og byggetilladelse
- Kunstgræs anlægges ved temperaturer over 6-10 grader. (1. april til 1. november)
- Jord deponeres på matriklen
- Alle dokumenter til nærværende tilbud behandles fortroligt.

Forudsætninger/forbehold:

Se salgs- og leveringsbetingelser.

Uanset hvad der ellers er bekræftet i denne aftale om entreprenørens / leverandørens ret til forlængelse i visse situationer, er parterne enige om, at det igangværende udbrud af Coronavirus / COVID-19 gør det svært at få et overblik over vores nuværende situationen. Der kan opstå situationer, hvor det bliver umuligt eller urimeligt byrdefuldt for entreprenøren / leverandøren at opfylde deres forpligtelser i henhold til den nuværende aftale og til den aftalte tid. Parterne er derfor enige om, at entreprenøren / leverandøren skal have ret til en rimelig forlængelse for at være i stand til at håndtere konsekvenserne af den igangværende epidemi / pandemi, herunder regeringens beslutninger og konsekvenserne heraf, uanset reguleringen i andre henseender vedrørende retten til at forlænge.

Parterne er også enige om at holde hinanden løbende underrettet om eventuelle problemer, der måtte opstå med henvisning til spredning af Coronavirus. Eventuelle problemer skal primært løses gennem drøftelser mellem parterne.

Betalingsbetingelser:

- 30 % a conto ved ordreafgivelse.
- 50 % a conto ved opstart.
- 20 % ved aflevering.

Betalingsfrist: 8 dage netto.

Vi forudsætter kreditgodkendelse.

Leveringstid:

Ca. 8 uger fra ordre + implementeringstid ca. 3-4 måneder

Det skulle glæde os at høre fra Dem vedrørende ovenstående tilbud.

Med venlig hilsen
Unisport Scandinavia ApS
Jan Lyngemark

Kundens accept af tilbud:
(Dato, stempel og underskrift)

Dir.tel.: 50800523
jan.lyngemark@unisport.com

STANDARD SALGS- OG LEVERINGSBETINGELSER

Unisport Scandinavia ApS (i det følgende benævnt "Unisport") – standard salgs- og leveringsbetingelser for projektsalg.
Medkontrahenten benævnes i det følgende "Køber".

- | | |
|---|--|
| <p>1 AFTALEGRUNDLAGET</p> <p>1.1 AB18 er gældende. Såfremt vores standard salg- og leveringsbetingelser afviger fra AB18 er det standard salg- og leveringsbetingelserne, der er gældende</p> <p>1.2 Såfremt ordrebekræftelsen afviger fra AB18 og/eller standard salg- og leveringsbetingelserne, er det ordrebekræftelsen, der er gældende.</p> <p>1.3 Medmindre andet er skriftligt aftalt, omfatter tilbud det komplette projekt klar til brug, herunder levering og montering, udført i henhold til de på tilbudsdagen gældende standarder.</p> <p>1.4 Køber sørger for og er ansvarlig for nødvendig godkendelse af projektet, herunder byggetilladelse, ibrugtagningstilladelse mv. hvis ikke andet er anført i tilbuddet.</p> <p>1.5 Tilbuddet er gældende i 30 dage fra tilbudsdato, hvis ikke andet er anført i tilbud.</p> <p>1.6 Alle priser er opgjort som nettopriser, ekskl. moms og afgifter, hvis ikke andet er anført i tilbuddet.</p> <p>1.7 En ordre fra Køber er gensidigt bindende, når denne er skriftligt bekræftet af Køber.</p> <p>1.8 Har Køber i forhandlingerne med Sælger angivet særlige betingelser eller krav for aftalen, produkter og i andre henseender, kan disse ikke gøres gældende mod Sælger, medmindre de tillige er særskilt anført i tilbud eller ordrebekræftelse.</p> <p>1.9 Alle aftaler, herunder ændringer, skal aftales skriftligt for at være gyldige.</p> <p>2 SIKKERHEDSSTILLELSE OG FORSIKRING</p> <p>2.1 Unisport forbeholder sig retten til at forlange sikkerhed for købesummen. Hvis Unisport kræver det, skal Køber senest 3 arbejdsdage efter kravets fremsættelse stille sikkerhed for opfyldelse af sine betalingsforpligtelser. Sikkerheden stilles i form af betryggende bankgaranti og skal svare til (rest)købesummen.</p> <p>2.2 Forsikringen skal omfatte samtlige materialer, der er leveret, og arbejde, som aftalen vedrører. Placering af materiale skal anvises af Køber.</p> <p>2.3 Unisport yder en mangel-udbedringsgaranti i henhold til punkt 9. Nærværende ophæver hermed AB18, § 49 vedrørende 5-årig garantistillelse.</p> <p>2.4 Unisport forudsætter, at Køber tegner og betaler sædvanlig brand- og stormskadeforsikring fra arbejdets påbegyndelse, indtil afleveringstidspunktet. Forsikringen skal omfatte samtlige materialer og arbejde, som aftalen vedrører.</p> <p>3 ARBEJDETS UDFØRELSE</p> <p>3.1 Unisport påtager sig ansvaret for det i aftalen fastsatte leveringstidspunkt, hvilket aftales individuelt med Køber.</p> <p>3.2 Køber har ansvaret for at alle myndighedskrav er overholdt.</p> | <p>3.3 Hvis Unisport i forbindelse med arbejdets udførelse i vinterperioden (1. november – 31. marts) skal udføre vinterforanstaltninger, herunder snerydning, grusning og afisning, samt andre nødvendige foranstaltninger til at beskytte materialer mod frost og nedbør, vil disse blive afregnet som ekstraarbejde udover den aftalte købesum. Foranstaltninger afregnes efter medgået tid med tillæg af sædvanligt dækningsbidrag. Hvis forholdene kræver eltracing afregnes dette med DKK 150,00 pr. dag, samt installation efter regning.</p> <p>3.4 Leverancen indeholder standard beslag for montering af udstyr. Eventuel nødvendig forstærkning i vægge og loft er ikke indeholdt i vore priser.</p> <p>3.5 Unisport har ret til at deltage i byggemøder og skal modtage referater herfra.</p> <p>4 ÆNDRINGER</p> <p>4.1 Køber kan tilkøbe ændringer som regningsarbejde. Købers ønske om ændringer skal fremsættes skriftligt.</p> <p>5 MONTAGEBETINGELSER OG AFLEVERING</p> <p>5.1 Leveringstiden er 8-10 uger fra ordrebekræftelse eller endelig godkendt design hvis denne foreligger senere.</p> <p>5.2 Køber er ansvarlig for, at følgende forudsætninger opfyldes:</p> <ul style="list-style-type: none"> • At montagen kan gennemføres uhindret i et stræk. • Montagen afsluttes med Købers godkendelse af leverancen. • At montageområdet er ryddet og plant. • At der ikke er uvedkommende materialer, konstruktioner og installationer i montageområdet. • At der er vederlagsfri adgang til vand og strøm (230 og 400 volt). • At der er fri og uhindret tilkørsels- og adgangsforhold for materialer og materiel. • At gulv og/eller terræn kan tåle nødvendige belastninger fra lift. • At konstruktion, væg, underlag m.v. kan bære materiel og materiale, som projektet forudsætter. I modsat fald har Køber pligt til at udføre de nødvendige foranstaltninger, for at projektet kan bringes til udførelse, herunder f.eks. ved at udlægge køreplader, forstærke konstruktioner og vægge eller lignende. Gør Køber ikke det, kan Unisport udføre dette arbejde som ekstraarbejde for Købers regning. • At der findes bærelag i mindst 0,3 m dybde, og at der ellers ikke er hindringer i jordbunden (ekstraordinær blød/hårde områder, store sten, kloaker, ledninger, rødder, vand m.v.). • At jorden kan genbruges og ikke skal planeres ud. • At montører og leverandører har adgang til toiletforhold og spiseplads. • At montører og leverandører har adgang til byggeområdet i tidsrummet 07.00 – 22.00 i hele montageperioden (inkl. eventuel forsinkelse). <p>5.3 Unisport udfører alene grov-rengøring i forbindelse med afleveringen. Det påhviler derfor Køber at foretage nødvendig rengøring efter afleveringen og overdragelsen af projektet.</p> |
|---|--|

5.4 Køber sørger selv for bortskaffelse af affald, afskær, jord og lignende.

6 BETALINGSBETINGELSER

6.1 Betaling forudsættes afviklet efter nedenstående betalingsplan, hvor prisen er baseret på kontant og rettidig betaling, netto 8 dage i følgende rater:

- 30 % ved ordreafgivelse.
- 50 % ved materialelevering på byggeplads eller ved planlagt udførelsesopstart.
- 20 % når aflevering af fundet sted, dog senest 10 dage efter montagens afslutning, såfremt godkendelsen forsinkes af forhold uden for Unisports kontrol.

Den ovenfor anførte betalingsplan skal følge den ved ordreafgivelsen fastlagte tidsplan, og afviger fra AB18 § 36.

6.2 Udsætter Køber montagestarten, eller kan montagen i øvrigt ikke påbegyndes som følge af Købers forhold, faktureres særskilt (månedsvist) for omkostninger til lager og håndtering.

6.3 Såfremt betaling ikke sker til det aftalte tidspunkt, pålægges rykkergebyr og renter med 2% pr. påbegyndt måned.

7 EJENDOMSRET

7.1 Unisport forbeholder sig ejendomsretten over salgsgenstanden, herunder materialer og materiel, indtil hele købesummen inklusiv renter, omkostninger m.v. er betalt.

7.2 Såfremt Køber misligholder sin betalingsforpligtelse, er Unisport berettiget til at tilbagetage salgsgenstanden.

7.3 Unisport har ophavsretten til tegninger og designs, som ikke må videregives eller genanvendes uden forudgående accept fra Unisport.

8 FORSINKELSE OG TIDSFRISTFORLÆNGELSE

8.1 Såfremt der aftales dagbøder, kan der ikke samtidig ydes erstatning for forsinkelser til Køber.

8.2 Dagbøder eller erstatning for Unisports forsinkelse kan ikke overstige 10 % af den samlede købesum.

8.3 Unisport er til enhver tid uden ansvar for manglende eller forsinket opfyldelse af aftalen, som skyldes force majeure-begivenheder, herunder strejke eller lockout, manglende kvalificeret arbejdskraft, krige, oprør, blokader og andre årsager, der ligger uden for Unisports kontrol. Køber er ikke berettiget til at ophæve købet, og kan ikke gøre krav på erstatning af nogen art.

8.4 Unisport har ret til erstatning for det lidte tab, hvis forsinkelsen skyldes Købers forhold.

9 MANGELSANSVAR

9.1 Mangelsafhjælperperioden på produktfejl og tilvirkningsarbejde er på 2 år, regnet fra afleveringstidspunktet af projektet.

9.2 Mangelsafhjælperperioden omfatter ikke almindelig slidtage, eller forhold der direkte eller indirekte skyldes forkert betjening og manglende vedligeholdelse.

9.3 Mangelsafhjælperperioden bortfalder under følgende forhold:

- Ved indgriben i det udførte arbejde af andre end Unisport - i form af såvel reparation, serviceeftersyn og vedligeholdelse.
- Utilsigtede brug eller misbrug (herunder gælder bl.a. brug i miljøer, hvortil det ikke er beregnet og fejlagtig anvendelse).
- Hærværk.
- Brand- og vandskade.
- Ved manglende overholdelse af aftalte service- og vedligeholdelseseftersyn.

9.4 I øvrigt gælder forældelseslovens regler for ansvarsperioden.

10 PRODUKTANSVAR

10.1 Unisport er ansvarlig for personskade efter reglerne i "produktansvarsloven". Det anbefales, at Køber altid har en ansvarlig person, som kan føre kontrol med sikkerheden ved brug.

10.2 Unisport er kun ansvarlig for skade på fast ejendom eller løsøre, hvis Køber kan bevise, at skades skyldes ansvarspådragende fejl begået af Unisport eller andre, som Unisport er ansvarlig for.

10.3 Unisports samlede ansvar kan aldrig overstige købesummen.

10.4 Unisport kan ikke gøres ansvarlig for indirekte skader og tab som driftstab, avancetab eller andre videregående tab.

11 RÅDGIVNING

11.1 Såfremt Unisport yder Køber teknisk rådgivning, er denne bistand alene at betragte som værende vejledende. Unisport påtager sig intet ansvar på baggrund heraf. Oplyste mål og tekniske specifikationer i brochurer, kataloger og andet materiale, er kun vejledende.

12 MARKEDSFØRING

12.1 Unisport har ret til at tage billeder af projektet før, under og efter afleveringen, og anvende det til markedsføringsformål.

12.2 Unisport har ret til vederlagsfrit at opsætte reklameskilte (op til 1x4 meter) i projektperioden.

13 TVISTER

13.1 Alle uoverensstemmelser, der udspringer af aftalen mellem Køber og Unisport, herunder tvister om indgåelsen, forståelsen og gyldigheden af nærværende salgs- og leveringsbetingelser, skal afgøres af Voldgiftsretten for bygge- og anlægsvirksomhed, hvis afgørelser er endelige.

Dateret 9. juni 2020

Unisport - Kunstgræsbane

SBF Svendborg – Overslag flytning multibane, belysning



Live to move. Move to live.

UNISPORT.COM

UNISPORTTM

Svendborg forenede Boldklubber
Villads Engstrøm
Tipsvænget 4
5700 Svendborg
Danmark

Leveringsadresse:
Svendborg forenede Boldklubber
Villads Engstrøm
Tipsvænget 4
5700 Svendborg
Danmark

Att.: Villads Engstrøm
Mail: villadsno1@gmail.com
EAN:
Tlf. 21717057

Overslag 41750- 1

Valby, den 25-02-2021

Vedr. SFB Svendborg overslag multibane flytning

	Beskrivelse	Antal	Enhed	Enhedspris		Pris i alt i DKK
Bane 0	<p>Flytning og renovering af eksisterende Multibane og Legeområde inkl. Lys ved ny Multibane Areal: ca. 20mx40m – 800 m2 Areal: ca. 10mx20m – 200 m2</p> <ul style="list-style-type: none"> • Arbejdsplads, • Afsætning, • Jordarbejder excl. bortskaffelse • Afvandingsarbejder • Befæstelsesarbejder (Bærelag) • Belægninger kantsten • Belysning 125 LUX Led <p>Nyt multibane/legområde kunstgræs</p>	1	sum	480.000,00		480.000,00
Netto						480.000,00
Moms						120.000,00
Total						600.000,00

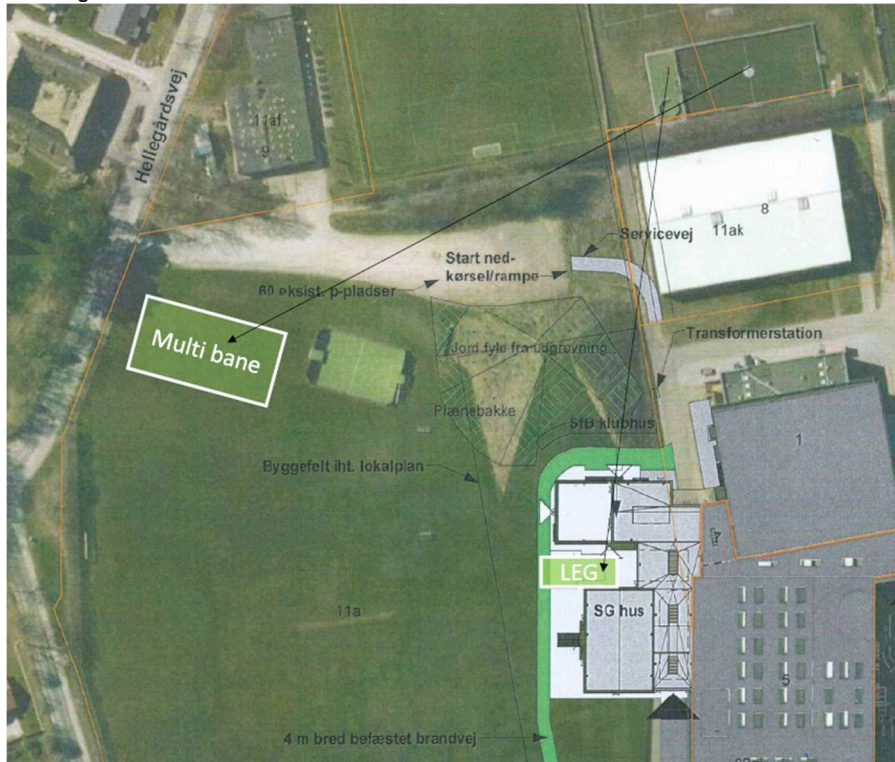
Link til Unisport Kunstgræsbrochure:

<https://ipaper.ipapercms.dk/Unisport/dk-brochures/kunstgræs-unisport-dk/>

Link til Unisport Profilbrochure:

<https://ipaper.ipapercms.dk/Unisport/brochurer-2019/profilbrochure-juni-2019/>

Placering:



Forudsætninger/forbehold:

- Bygherre sørger for myndighedsbehandling og byggetilladelse
- Kunstgræs anlægges ved temperaturer over 6-10 grader. (1. april til 1. november)
- Jord deponeres på matriklen
- Alle dokumenter til nærværende tilbud behandles fortroligt.

Forudsætninger/forbehold:

Se salgs- og leveringsbetingelser.

Uanset hvad der ellers er bekræftet i denne aftale om entreprenørens / leverandørens ret til forlængelse i visse situationer, er parterne enige om, at det igangværende udbrud af Coronavirus / COVID-19 gør det svært at få et overblik over vores nuværende situationen. Der kan opstå situationer, hvor det bliver umuligt eller urimeligt byrdefuldt for entreprenøren / leverandøren at opfylde deres forpligtelser i henhold til den nuværende aftale og til den aftalte tid. Parterne er derfor enige om, at entreprenøren / leverandøren skal have ret til en rimelig forlængelse for at være i stand til at håndtere konsekvenserne af den igangværende epidemi / pandemi, herunder regeringens beslutninger og konsekvenserne heraf, uanset reguleringen i andre henseender vedrørende retten til at forlænge.

Parterne er også enige om at holde hinanden løbende underrettet om eventuelle problemer, der måtte opstå med henvisning til spredning af Coronavirus. Eventuelle problemer skal primært løses gennem drøftelser mellem parterne.

Betalingsbetingelser:

- 30 % a conto ved ordreafgivelse.
- 50 % a conto ved opstart.
- 20 % ved aflevering.

Betalingsfrist: 8 dage netto.



Live to move. Move to live.

Vi forudsætter kreditgodkendelse.

Leveringstid:

Ca. 8 uger fra ordre + implementeringstid ca. 3-4 måneder

Det skulle glæde os at høre fra Dem vedrørende ovenstående tilbud.

Med venlig hilsen
Unisport Scandinavia ApS
Jan Lyngemark

Kundens accept af tilbud:
(Dato, stempel og underskrift)

Dir.tel.: 50800523
jan.lyngemark@unisport.com

STANDARD SALGS- OG LEVERINGSBETINGELSER

Unisport Scandinavia ApS (i det følgende benævnt "Unisport") – standard salgs- og leveringsbetingelser for projektsalg.
Medkontrahenten benævnes i det følgende "Køber".

- | | |
|---|--|
| <p>1 AFTALEGRUNDLAGET</p> <p>1.1 AB18 er gældende. Såfremt vores standard salg- og leveringsbetingelser afviger fra AB18 er det standard salg- og leveringsbetingelserne, der er gældende</p> <p>1.2 Såfremt ordrebekræftelsen afviger fra AB18 og/eller standard salg- og leveringsbetingelserne, er det ordrebekræftelsen, der er gældende.</p> <p>1.3 Medmindre andet er skriftligt aftalt, omfatter tilbud det komplette projekt klar til brug, herunder levering og montering, udført i henhold til de på tilbudsdagen gældende standarder.</p> <p>1.4 Køber sørger for og er ansvarlig for nødvendig godkendelse af projektet, herunder byggetilladelse, ibrugtagningstilladelse mv. hvis ikke andet er anført i tilbuddet.</p> <p>1.5 Tilbuddet er gældende i 30 dage fra tilbudsdato, hvis ikke andet er anført i tilbud.</p> <p>1.6 Alle priser er opgjort som nettopriser, ekskl. moms og afgifter, hvis ikke andet er anført i tilbuddet.</p> <p>1.7 En ordre fra Køber er gensidigt bindende, når denne er skriftligt bekræftet af Køber.</p> <p>1.8 Har Køber i forhandlingerne med Sælger angivet særlige betingelser eller krav for aftalen, produkter og i andre henseender, kan disse ikke gøres gældende mod Sælger, medmindre de tillige er særskilt anført i tilbud eller ordrebekræftelse.</p> <p>1.9 Alle aftaler, herunder ændringer, skal aftales skriftligt for at være gyldige.</p> <p>2 SIKKERHEDSSTILLELSE OG FORSIKRING</p> <p>2.1 Unisport forbeholder sig retten til at forlange sikkerhed for købesummen. Hvis Unisport kræver det, skal Køber senest 3 arbejdsdage efter kravets fremsættelse stille sikkerhed for opfyldelse af sine betalingsforpligtelser. Sikkerheden stilles i form af betryggende bankgaranti og skal svare til (rest)købesummen.</p> <p>2.2 Forsikringen skal omfatte samtlige materialer, der er leveret, og arbejde, som aftalen vedrører. Placering af materiale skal anvises af Køber.</p> <p>2.3 Unisport yder en mangel-udbedringsgaranti i henhold til punkt 9. Nærværende ophæver hermed AB18, § 49 vedrørende 5-årig garantistillelse.</p> <p>2.4 Unisport forudsætter, at Køber tegner og betaler sædvanlig brand- og stormskadeforsikring fra arbejdets påbegyndelse, indtil afleveringstidspunktet. Forsikringen skal omfatte samtlige materialer og arbejde, som aftalen vedrører.</p> <p>3 ARBEJDETS UDFØRELSE</p> <p>3.1 Unisport påtager sig ansvaret for det i aftalen fastsatte leveringstidspunkt, hvilket aftales individuelt med Køber.</p> <p>3.2 Køber har ansvaret for at alle myndighedskrav er overholdt.</p> | <p>3.3 Hvis Unisport i forbindelse med arbejdets udførelse i vinterperioden (1. november – 31. marts) skal udføre vinterforanstaltninger, herunder snerydning, grusning og afisning, samt andre nødvendige foranstaltninger til at beskytte materialer mod frost og nedbør, vil disse blive afregnet som ekstraarbejde udover den aftalte købesum. Foranstaltninger afregnes efter medgået tid med tillæg af sædvanligt dækningsbidrag. Hvis forholdene kræver eltracing afregnes dette med DKK 150,00 pr. dag, samt installation efter regning.</p> <p>3.4 Leverancen indeholder standard beslag for montering af udstyr. Eventuel nødvendig forstærkning i vægge og loft er ikke indeholdt i vore priser.</p> <p>3.5 Unisport har ret til at deltage i byggemøder og skal modtage referater herfra.</p> <p>4 ÆNDRINGER</p> <p>4.1 Køber kan tilkøbe ændringer som regningsarbejde. Købers ønske om ændringer skal fremsættes skriftligt.</p> <p>5 MONTAGEBETINGELSER OG AFLEVERING</p> <p>5.1 Leveringstiden er 8-10 uger fra ordrebekræftelse eller endelig godkendt design hvis denne foreligger senere.</p> <p>5.2 Køber er ansvarlig for, at følgende forudsætninger opfyldes:</p> <ul style="list-style-type: none"> • At montagen kan gennemføres uhindret i et stræk. • Montagen afsluttes med Købers godkendelse af leverancen. • At montageområdet er ryddet og plant. • At der ikke er uvedkommende materialer, konstruktioner og installationer i montageområdet. • At der er vederlagsfri adgang til vand og strøm (230 og 400 volt). • At der er fri og uhindret tilkørsels- og adgangsforhold for materialer og materiel. • At gulv og/eller terræn kan tåle nødvendige belastninger fra lift. • At konstruktion, væg, underlag m.v. kan bære materiel og materiale, som projektet forudsætter. I modsat fald har Køber pligt til at udføre de nødvendige foranstaltninger, for at projektet kan bringes til udførelse, herunder f.eks. ved at udlægge køreplader, forstærke konstruktioner og vægge eller lignende. Gør Køber ikke det, kan Unisport udføre dette arbejde som ekstraarbejde for Købers regning. • At der findes bærelag i mindst 0,3 m dybde, og at der ellers ikke er hindringer i jordbunden (ekstraordinær blød/hårde områder, store sten, kloaker, ledninger, rødder, vand m.v.). • At jorden kan genbruges og ikke skal planeres ud. • At montører og leverandører har adgang til toiletforhold og spiseplads. • At montører og leverandører har adgang til byggeområdet i tidsrummet 07.00 – 22.00 i hele montageperioden (inkl. eventuel forsinkelse). <p>5.3 Unisport udfører alene grov-rengøring i forbindelse med afleveringen. Det påhviler derfor Køber at foretage nødvendig rengøring efter afleveringen og overdragelsen af projektet.</p> |
|---|--|

5.4 Køber sørger selv for bortskaffelse af affald, afskær, jord og lignende.

6 BETALINGSBETINGELSER

6.1 Betaling forudsættes afviklet efter nedenstående betalingsplan, hvor prisen er baseret på kontant og rettidig betaling, netto 8 dage i følgende rater:

- 30 % ved ordreafgivelse.
- 50 % ved materialelevering på byggeplads eller ved planlagt udførelsesopstart.
- 20 % når aflevering af fundet sted, dog senest 10 dage efter montagens afslutning, såfremt godkendelsen forsinkes af forhold uden for Unisports kontrol.

Den ovenfor anførte betalingsplan skal følge den ved ordreafgivelsen fastlagte tidsplan, og afviger fra AB18 § 36.

6.2 Udsætter Køber montagestarten, eller kan montagen i øvrigt ikke påbegyndes som følge af Købers forhold, faktureres særskilt (månedsvist) for omkostninger til lager og håndtering.

6.3 Såfremt betaling ikke sker til det aftalte tidspunkt, pålægges rykkergebyr og renter med 2% pr. påbegyndt måned.

7 EJENDOMSRET

7.1 Unisport forbeholder sig ejendomsretten over salgsgenstanden, herunder materialer og materiel, indtil hele købesummen inklusiv renter, omkostninger m.v. er betalt.

7.2 Såfremt Køber misligholder sin betalingsforpligtelse, er Unisport berettiget til at tilbagetage salgsgenstanden.

7.3 Unisport har ophavsretten til tegninger og designs, som ikke må videregives eller genanvendes uden forudgående accept fra Unisport.

8 FORSINKELSE OG TIDSFRISTFORLÆNGELSE

8.1 Såfremt der aftales dagbøder, kan der ikke samtidig ydes erstatning for forsinkelser til Køber.

8.2 Dagbøder eller erstatning for Unisports forsinkelse kan ikke overstige 10 % af den samlede købesum.

8.3 Unisport er til enhver tid uden ansvar for manglende eller forsinket opfyldelse af aftalen, som skyldes force majeure-begivenheder, herunder strejke eller lockout, manglende kvalificeret arbejdskraft, krige, oprør, blokader og andre årsager, der ligger uden for Unisports kontrol. Køber er ikke berettiget til at ophæve købet, og kan ikke gøre krav på erstatning af nogen art.

8.4 Unisport har ret til erstatning for det lidte tab, hvis forsinkelsen skyldes Købers forhold.

9 MANGELSANSVAR

9.1 Mangelsafhjælperperioden på produktfejl og tilvirkningsarbejde er på 2 år, regnet fra afleveringstidspunktet af projektet.

9.2 Mangelsafhjælperperioden omfatter ikke almindelig slidtage, eller forhold der direkte eller indirekte skyldes forkert betjening og manglende vedligeholdelse.

9.3 Mangelsafhjælperperioden bortfalder under følgende forhold:

- Ved indgriben i det udførte arbejde af andre end Unisport - i form af såvel reparation, serviceeftersyn og vedligeholdelse.
- Utilsigtede brug eller misbrug (herunder gælder bl.a. brug i miljøer, hvortil det ikke er beregnet og fejlagtig anvendelse).
- Hærværk.
- Brand- og vandskade.
- Ved manglende overholdelse af aftalte service- og vedligeholdelseseftersyn.

9.4 I øvrigt gælder forældelseslovens regler for ansvarsperioden.

10 PRODUKTANSVAR

10.1 Unisport er ansvarlig for personskade efter reglerne i "produktansvarsloven". Det anbefales, at Køber altid har en ansvarlig person, som kan føre kontrol med sikkerheden ved brug.

10.2 Unisport er kun ansvarlig for skade på fast ejendom eller løsøre, hvis Køber kan bevise, at skades skyldes ansvarspådragende fejl begået af Unisport eller andre, som Unisport er ansvarlig for.

10.3 Unisports samlede ansvar kan aldrig overstige købesummen.

10.4 Unisport kan ikke gøres ansvarlig for indirekte skader og tab som driftstab, avancetab eller andre videregående tab.

11 RÅDGIVNING

11.1 Såfremt Unisport yder Køber teknisk rådgivning, er denne bistand alene at betragte som værende vejledende. Unisport påtager sig intet ansvar på baggrund heraf. Oplyste mål og tekniske specifikationer i brochurer, kataloger og andet materiale, er kun vejledende.

12 MARKEDSFØRING

12.1 Unisport har ret til at tage billeder af projektet før, under og efter afleveringen, og anvende det til markedsføringsformål.

12.2 Unisport har ret til vederlagsfrit at opsætte reklameskilte (op til 1x4 meter) i projektperioden.

13 TVISTER

13.1 Alle uoverensstemmelser, der udspringer af aftalen mellem Køber og Unisport, herunder tvister om indgåelsen, forståelsen og gyldigheden af nærværende salgs- og leveringsbetingelser, skal afgøres af Voldgiftsretten for bygge- og anlægsvirksomhed, hvis afgørelser er endelige.

Dateret 9. juni 2020

Unisport – Høje Bøge stadion

SBF Svendborg – Overslag udvidelse af græsbane/atletikbane



Live to move. Move to live.

UNISPORT.COM

UNISPORTTM

Svendborg forenede Boldklubber
Villads Engstrøm
Tipsvænget 4
5700 Svendborg
Danmark

Leveringsadresse:
Svendborg forenede Boldklubber
Villads Engstrøm
Tipsvænget 4
5700 Svendborg
Danmark


Att.: Villads Engstrøm
Mail: villadsno1@gmail.com
EAN:
Tlf. 21717057

Overslag 41750- 2

Valby, den 25-02-2021

Vedr. SFB Svendborg overslag Høje Bøge stadion renovering

	Beskrivelse	Antal	Enhed	Enhedspris		Pris i alt i DKK
Høje Bøge	<p>Renovering og ombygning af eksisterende løbebane og atletikanlæg inkl. tilpasning af atletik faciliteter til og etablering af 8000m2 græsbane til divisions- og opvisningskampe.</p> <p>Bane areal: 111mx72m – 7992m2</p> <ul style="list-style-type: none"> Arbejdsplads Afsætning Jordarbejder excl. bortskaffelse Afvandingsarbejder Befæstelsesarbejder (Bærelag) Belægninger kantsten <p>Udvidelse af græsbane med ca. 600 m2 langs "tribunesiden"</p> <ul style="list-style-type: none"> Optagning atletikbane 600 m2 Excl. bortskaffelse Bundopbygning og vækstlag til græsbane Topdressing af hele banen - 8000 m2. 	1	sum	480.000,00		480.000,00
	<p>Renovering af Atletikbane</p> <ul style="list-style-type: none"> Afgravning og bærelagsarbejder til atletikbane Udlægning af 600 m2 atletik belægning samt i kurver ca. 200 m2. samt 	800	M2	950,00		760.000,00
	<p>Ny topbelægning/coating incl. streger</p> <ul style="list-style-type: none"> Let rengøring af overflade Fugning af sprækker mellem belægning og kantsten. 	1	sum	742.000,00		742.000,00

	<ul style="list-style-type: none"> Ny struktursprøjtning udført af 2 gange med anvendelse af i alt 1,8 kg/m² Opstregning i.h.t. nyeste regler fra DAF og IAAF 2 stk. opstregningsplaner i A3-størrelse, samt elektronisk udgave af samme Certifikat/måleblad med dokumentation af løbelængder Arbejdet kræver tørvejr og min. 12 graders varme. <p><i>Bemærk - Arealet er beregnet på oversigtsbillede dvs. uden endelig opmåling.</i></p> 					
Netto						1.982.000,00
Moms						495.500,00
Total						2.477.500,00

Link til Unisport Kunstgræsbrochure:

<https://ipaper.ipapercms.dk/Unisport/dk-brochures/kunstgræs-unisport-dk/>

Link til Unisport Profilbrochure:

<https://ipaper.ipapercms.dk/Unisport/brochurer-2019/profilbrochure-juni-2019/>

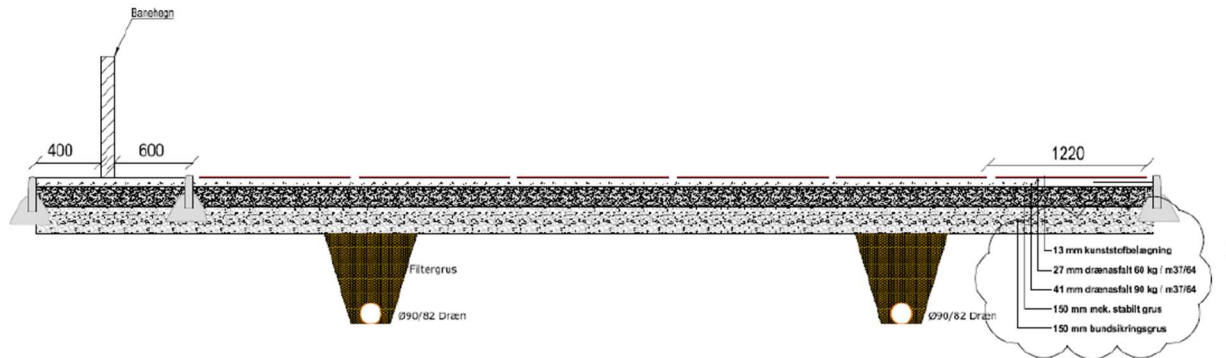
Placering:



Bemærk at dette kun er en skitse. Bane er ikke med lysanlæg.

Unisport Scandinavia ApS . unisport.com . danmark@unisport.com . Tel. +45 7538 9811

Jylland: Korshøjvej 2, DK-8600 Silkeborg . Sjælland: Høffdingsvej 34, DK-2500 Valby
CVR/VAT 30277325 . SWIFT/BIC NDEADKKK . Nordea Bank DK: 2191- 6897 224 591, IBAN DK6420006897224591



Forudsætninger/forbehold:

- Bygherre sørger for myndighedsbehandling og byggetilladelse
- Kunstgræs anlægges ved temperaturer over 6-10 grader. (1. april til 1. november)
- Jord deponeres på matriklen
- Alle dokumenter til nærværende tilbud behandles fortroligt.

Forudsætninger/forbehold:

Se salgs- og leveringsbetingelser.

Uanset hvad der ellers er bekræftet i denne aftale om entreprenørens / leverandørens ret til forlængelse i visse situationer, er parterne enige om, at det igangværende udbrud af Coronavirus / COVID-19 gør det svært at få et overblik over vores nuværende situationen. Der kan opstå situationer, hvor det bliver umuligt eller urimeligt byrdefuldt for entreprenøren / leverandøren at opfylde deres forpligtelser i henhold til den nuværende aftale og til den aftalte tid. Parterne er derfor enige om, at entreprenøren / leverandøren skal have ret til en rimelig forlængelse for at være i stand til at håndtere konsekvenserne af den igangværende epidemi / pandemi, herunder regeringens beslutninger og konsekvenserne heraf, uanset reguleringen i andre henseender vedrørende retten til at forlænge.

Parterne er også enige om at holde hinanden løbende underrettet om eventuelle problemer, der måtte opstå med henvisning til spredning af Coronavirus. Eventuelle problemer skal primært løses gennem drøftelser mellem parterne.

Betalingsbetingelser:

- 30 % a conto ved ordreafgivelse.
- 50 % a conto ved opstart.
- 20 % ved aflevering.

Betalingsfrist: 8 dage netto.

Vi forudsætter kreditgodkendelse.

Leveringstid:

Ca. 8 uger fra ordre + implementeringstid ca. 3-4 måneder

Det skulle glæde os at høre fra Dem vedrørende ovenstående tilbud.

Med venlig hilsen
Unisport Scandinavia ApS
Jan Lyngemark

Kundens accept af tilbud:
(Dato, stempel og underskrift)

Dir.tel.: 50800523
jan.lyngemark@unisport.com

STANDARD SALGS- OG LEVERINGSBETINGELSER

Unisport Scandinavia ApS (i det følgende benævnt "Unisport") – standard salgs- og leveringsbetingelser for projektsalg.
Medkontrahenten benævnes i det følgende "Køber".

- | | | | |
|------------|--|------------|--|
| 1 | AFTALEGRUNDLAGET | 1.2 | Såfremt ordrebekræftelsen afviger fra AB18 og/eller standard salg- og leveringsbetingelserne, er det ordrebekræftelsen, der er gældende. |
| 1.1 | AB18 er gældende. Såfremt vores standard salg- og leveringsbetingelser afviger fra AB18 er det standard salg- og leveringsbetingelserne, der er gældende | 1.3 | Medmindre andet er skriftligt aftalt, omfatter tilbud det komplette projekt klar til brug, herunder levering og |

Unisport Scandinavia ApS . unisport.com . danmark@unisport.com . Tel. +45 7538 9811

Jylland: Korshøjvej 2, DK-8600 Silkeborg . Sjælland: Høffdingsvej 34, DK-2500 Valby
CVR/VAT 30277325 . SWIFT/BIC NDEADKKK . Nordea Bank DK: 2191- 6897 224 591, IBAN DK6420006897224591

- montering, udført i henhold til de på tilbudsdagen gældende standarder.
- 1.4 Køber sørger for og er ansvarlig for nødvendig godkendelse af projektet, herunder byggetilladelse, ibrugtagningstilladelse mv. hvis ikke andet er anført i tilbuddet.
- 1.5 Tilbuddet er gældende i 30 dage fra tilbudsdato, hvis ikke andet er anført i tilbud.
- 1.6 Alle priser er opgjort som nettopriser, ekskl. moms og afgifter, hvis ikke andet er anført i tilbuddet.
- 1.7 En ordre fra Køber er gensidigt bindende, når denne er skriftligt bekræftet af Køber.
- 1.8 Har Køber i forhandlingerne med Sælger angivet særlige betingelser eller krav for aftalen, produkter og i andre henseender, kan disse ikke gøres gældende mod Sælger, medmindre de tillige er særskilt anført i tilbud eller ordrebekræftelse.
- 1.9 Alle aftaler, herunder ændringer, skal aftales skriftligt for at være gyldige.
- 2 SIKKERHEDSSTILLELSE OG FORSIKRING**
- 2.1 Unisport forbeholder sig retten til at forlange sikkerhed for købesummen. Hvis Unisport kræver det, skal Køber senest 3 arbejdsdage efter kravets fremsættelse stille sikkerhed for opfyldelse af sine betalingsforpligtelser. Sikkerheden stilles i form af betryggende bankgaranti og skal svare til (rest)købesummen.
- 2.2 Forsikringen skal omfatte samtlige materialer, der er leveret, og arbejde, som aftalen vedrører. Placering af materiale skal anvises af Køber.
- 2.3 Unisport yder en mangel-udbedringsgaranti i henhold til punkt 9. Nærværende ophæver hermed AB18, § 49 vedrørende 5-årig garantistillelse.
- 2.4 Unisport forudsætter, at Køber tegner og betaler sædvanlig brand- og stormskadeforsikring fra arbejdets påbegyndelse, indtil afleveringstidspunktet. Forsikringen skal omfatte samtlige materialer og arbejde, som aftalen vedrører.
- 3 ARBEJDETS UDFØRELSE**
- 3.1 Unisport påtager sig ansvaret for det i aftalen fastsatte leveringstidspunkt, hvilket aftales individuelt med Køber.
- 3.2 Køber har ansvaret for at alle myndighedskrav er overholdt.
- 3.3 Hvis Unisport i forbindelse med arbejdets udførelse i vinterperioden (1. november – 31. marts) skal udføre vinterforanstaltninger, herunder snerydning, grusning og afisning, samt andre nødvendige foranstaltninger til at beskytte materialer mod frost og nedbør, vil disse blive afregnet som ekstraarbejde udover den aftalte købesum. Foranstaltninger afregnes efter medgået tid med tillæg af sædvanligt dækningsbidrag. Hvis forholdene kræver eltracing afregnes dette med DKK 150,00 pr. dag, samt installation efter regning.
- 3.4 Leverancen indeholder standard beslag for montering af udstyr. Eventuel nødvendig forstærkning i vægge og loft er ikke indeholdt i vore priser.
- 3.5 Unisport har ret til at deltage i byggemøder og skal modtage referater herfra.

4

ÆNDRINGER

4.1

Køber kan tilkøbe ændringer som regningsarbejde. Købers ønske om ændringer skal fremsættes skriftligt.

5

MONTAGEBETINGELSER OG AFLEVERING

5.1

Leveringstiden er 8-10 uger fra ordrebekræftelse eller endelig godkendt design hvis denne foreligger senere.

5.2

Køber er ansvarlig for, at følgende forudsætninger opfyldes:

- At montagen kan gennemføres uhindret i et stræk.
- Montagen afsluttes med Købers godkendelse af leverancen.
- At montageområdet er ryddet og plant.
- At der ikke er uvedkommende materialer, konstruktioner og installationer i montageområdet.
- At der er vederlagsfri adgang til vand og strøm (230 og 400 volt).
- At der er fri og uhindret tilkørsels- og adgangsforhold for materialer og materiel.
- At gulv og/eller terræn kan tåle nødvendige belastninger fra lift.
- At konstruktion, væg, underlag m.v. kan bære materiel og materiale, som projektet forudsætter. I modsat fald har Køber pligt til at udføre de nødvendige foranstaltninger, for at projektet kan bringes til udførelse, herunder f.eks. ved at udlægge køreplader, forstærke konstruktioner og vægge eller lignende. Gør Køber ikke det, kan Unisport udføre dette arbejde som ekstraarbejde for Købers regning.
- At der findes bærelag i mindst 0,3 m dybde, og at der i øvrigt ikke er hindringer i jorden (ekstraordinær blød/hårde områder, store sten, kloaker, ledninger, rødder, vand m.v.).
- At jorden kan genbruges og ikke skal planeres ud.
- At montører og leverandører har adgang til toiletforhold og spiseplads.
- At montører og leverandører har adgang til byggeområdet i tidsrummet 07.00 – 22.00 i hele montageperioden (inkl. eventuel forsinkelse).

5.3

Unisport udfører alene grov-rengøring i forbindelse med afleveringen. Det påhviler derfor Køber at foretage nødvendig rengøring efter afleveringen og overdragelsen af projektet.

5.4

Køber sørger selv for bortskaffelse af affald, afskær, jord og lignende.

6

BETALINGSBETINGELSER

6.1

Betaling forudsættes afviklet efter nedenstående betalingsplan, hvor prisen er baseret på kontant og rettidig betaling, netto 8 dage i følgende rater:

- 30 % ved ordreafgivelse.
- 50 % ved materialelevering på byggeplads eller ved planlagt udførelsesopstart.
- 20 % når aflevering af fundet sted, dog senest 10 dage efter montagens afslutning, såfremt godkendelsen forsinkes af forhold uden for Unisports kontrol.

Den ovenfor anførte betalingsplan skal følge den ved ordreafgivelsen fastlagte tidsplan, og afviger fra AB18 § 36.

6.2

Udsætter Køber montagestarten, eller kan montagen i øvrigt ikke påbegyndes som følge af Købers forhold, faktureres særskilt (månedsvis) for omkostninger til lager og håndtering.

6.3 Såfremt betaling ikke sker til det aftalte tidspunkt, pålægges rykkergebyr og renter med 2% pr. påbegyndt måned.

7 EJENDOMSRET

7.1 Unisport forbeholder sig ejendomsretten over salgsgenstanden, herunder materialer og materiel, indtil hele købesummen inklusiv renter, omkostninger m.v. er betalt.

7.2 Såfremt Køber misligholder sin betalingsforpligtelse, er Unisport berettiget til at tilbagetage salgsgenstanden.

7.3 Unisport har ophavsretten til tegninger og designs, som ikke må videregives eller genanvendes uden forudgående accept fra Unisport.

8 FORSINKELSE OG TIDSFRISTFORLÆNGELSE

8.1 Såfremt der aftales dagbøder, kan der ikke samtidig ydes erstatning for forsinkelser til Køber.

8.2 Dagbøder eller erstatning for Unisports forsinkelse kan ikke overstige 10 % af den samlede købesum.

8.3 Unisport er til enhver tid uden ansvar for manglende eller forsinket opfyldelse af aftalen, som skyldes force majeure-begivenheder, herunder strejke eller lockout, manglende kvalificeret arbejdskraft, krig, oprør, blokader og andre årsager, der ligger uden for Unisports kontrol. Køber er ikke berettiget til at ophæve købet, og kan ikke gøre krav på erstatning af nogen art.

8.4 Unisport har ret til erstatning for det lidte tab, hvis forsinkelsen skyldes Købers forhold.

9 MANGELSANSVAR

9.1 Mangelsafhjælpningsperioden på produktfejl og tilvirkningsarbejde er på 2 år, regnet fra afleveringstidspunktet af projektet.

9.2 Mangelsafhjælpningen omfatter ikke almindelig slidtage, eller forhold der direkte eller indirekte skyldes forkert betjening og manglende vedligeholdelse.

9.3 Mangelsafhjælpning bortfalder under følgende forhold:

- Ved indgriben i det udførte arbejde af andre end Unisport - i form af såvel reparation, serviceeftersyn og vedligeholdelse.
- Utilsigtede brug eller misbrug (herunder gælder bl.a. brug i miljøer, hvortil det ikke er beregnet og fejlagtig anvendelse).
- Hærværk.
- Brand- og vandskade.
- Ved manglende overholdelse af aftalte service- og vedligeholdelseseftersyn.

9.4 I øvrigt gælder forældelseslovens regler for ansvarsperioden.

10 PRODUKT ANSVAR

10.1 Unisport er ansvarlig for personskaade efter reglerne i "produktansvarsloven". Det anbefales, at Køber altid har en ansvarlig person, som kan føre kontrol med sikkerheden ved brug.

10.2 Unisport er kun ansvarlig for skade på fast ejendom eller løsøre, hvis Køber kan bevise, at skades skyldes ansvarspådragende fejl begået af Unisport eller andre, som Unisport er ansvarlig for.

10.3 Unisports samlede ansvar kan aldrig overstige købesummen.

10.4 Unisport kan ikke gøres ansvarlig for indirekte skader og tab som driftstab, avancetab eller andre videregående tab.

11 RÅDGIVNING

11.1 Såfremt Unisport yder Køber teknisk rådgivning, er denne bistand alene at betragte som værende vejledende. Unisport påtager sig intet ansvar på baggrund heraf. Oplyste mål og tekniske specifikationer i brochurer, kataloger og andet materiale, er kun vejledende.

12 MARKEDSFØRING

12.1 Unisport har ret til at tage billeder af projektet før, under og efter afleveringen, og anvende det til markedsføringsformål.

12.2 Unisport har ret til vederlagsfrit at opsætte reklameskilte (op til 1x4 meter) i projektperioden.

13 TVISTER

13.1 Alle uoverensstemmelser, der udspringer af aftalen mellem Køber og Unisport, herunder tvister om indgåelsen, forståelsen og gyldigheden af nærværende salgs- og leveringsbetingelser, skal afgøres af Voldgiftsretten for bygge- og anlægsvirksomhed, hvis afgørelser er endelige.

Dateret 9. juni 2020



Svendborg FB

Tilbud kunstgræsprojekt 2021



KUNSTGRÆS.DK
NKI
INGEN SLÅR VORES GRÆS!



Svendborg Forende Boldklubber
Tipsvænget 4
5700 Svendborg
Att.: Formand Villads Engstrøm

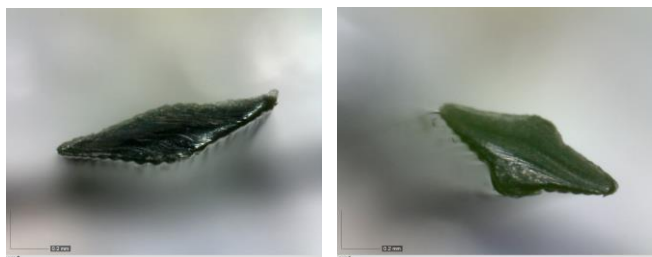
Odense d. 23. februar 2021

Tilbud kunstgræsanlæg

Hovedentreprenør NKI

Sammenfattet beskrivelse af materialer til FIFA-systemet:

LimontaSport SoccerPro Duo Shape® P+ 50 mm.



SoccerPro Duo Shape er det perfekte produkt til fodboldbaner, hvor brugsfrekvensen er høj og der samtidig fordres suveræne spillemæssige egenskaber.

Kombinationen af de to fibertyper sikrer ensartet boldrul samt eliminerer de potentielle svage steder i et U eller V fiber, hvor disse typer oftest brydes de samme steder, over tid.

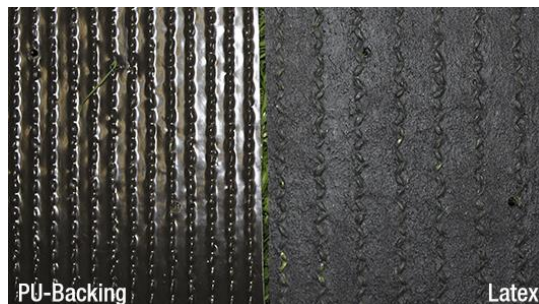
Slidstyrken i Duo Shape er uhørt høj og denne type kunstgræs opfylder BÅDE de spillemæssige krav til FIFA Quality Pro samt de krav som stilles til styrken i et FIFA Quality system.

Duo Shape er en kunstgræstype fra øverste hylde.

Kunstgræsset leveres med PU-Backing UDEN MERPRIS, hvilket betyder:

Mere slidstærk: PU-backing afvasker ikke over tid og er dermed en væsentlig forbedring af backingens egenskaber til at "låse" fibren.

Mere miljøvenlig: PU-backing gør det samlede tæppe 100 % genanvendeligt, når belægningen skal skiftes. Produktion af tæppet kræver mindre energi og i kraft af, at der ikke forekommer afvaskning af backingen over tid, er nedsivningen fra belægningen formindsket.



Nordisk Kunstgræs • Hedagervej 90 • 5270 Odense N • Phone: +45 6618 5046
www.kunstgræs.dk • Email: lars@kunstgræs.dk • CVR nr. 30079477



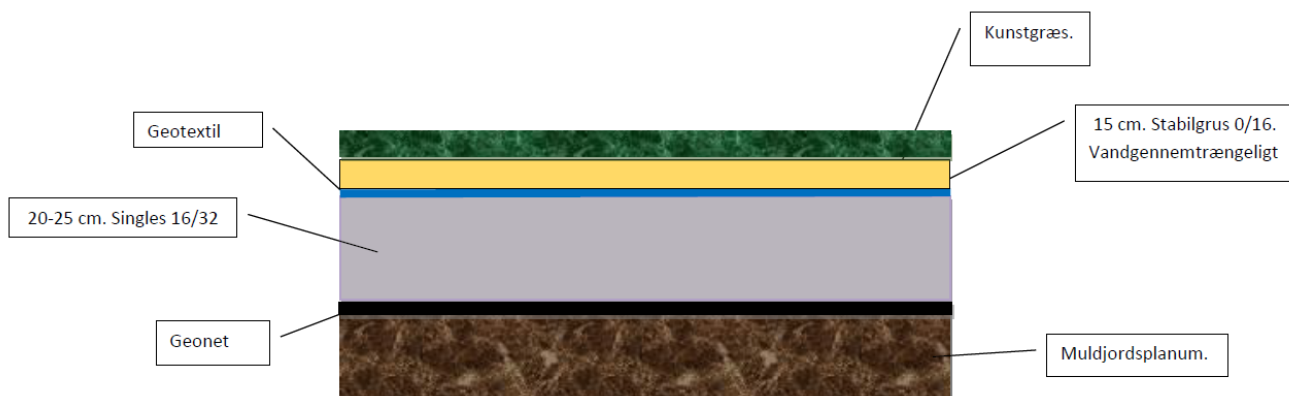


Anlægsentreprise 21.000 m²..

- Afsætning til angivne banemål
- Anstilling Byggeplads
- Etablering og fjernelse af jernpladeveje
- Byggeplader
- Indmåling og nivellement.
- Komprimeringsprøver 4 stk.
- Levering af kornkurver og SE-tal på stabilgrus
- Terrænregulering t=15 cm.
- Levering og udlægning af geonet.
- Levering og indbygning af 16-32 singles t= 20 cm.
- Levering og udlægning og afretning af vandgennemtrængelig 0-16 stabilgrus.
- Etablering og sætning af kantsten 575 m.
- Gravning af kabler samt støbning af fundamenter til lysmaster.

Samlet pris anlægsentreprise ekskl. moms: Kr.: 4.205.716,00

Den foreslåede bundopbygning vil hæve planum med ca. 30 cm. hvilket er årsagen til at kantsten er inkl. i tilbud.





Belægning 21.000 m².:

- Kunstgræs LimontaSport SoccerPro Duo Shape P+ 50 mm. FIFA Quality Pro (**8 års produktgaranti**)
- Opstregning fodbold 11 samt 8-mands efter aftale. Opstregning stiger mm. efter aftale.
- Finafretning
- Indfyld sand/ELT gummi iht. LimontaSports forskrifter.
- Montage af banen.
- Uddannelsessession i dagligt vedligehold af relevant personale efter behov.

Pris belægningsentreprise ekskl. moms: Kr.: 2.986.827,00

Denne kunstgræstype er installeret på følgende baner i Danmark:

- Rødding
- Broby
- Dronningborg
- Farum
- ASA Århus
- Sundeved Efterskole
- Herlufsholm Gods og Kostskole
- Dianalund
- Ullerslev
- Rosendal Hobro
- Brændekilde Bellinge
- Østre Gasværk
- Næsby Boldklub
- Tønder
- Toftlund
- Skærbæk
- Kolding IF
- Bogense
- Bjæverskov
- Sydøstsjælland Efterskole
- Viby
- Nr. Åby
- Kolding IF Bane 4.



Belysning:

Lysanlæg LED udføres med 125 lux, regelmæssighed 0,5/0,6 ifølge DBU krav og vedligeholdelse faktor på 0,8.

- Hoved forsyningskabel fra eksisterende tavle i klubhus. (ca 50 meter).
- 12 stk. 18 meter koniske master.
- 24 stk. Philips projektør BVP527 LED
- Ny tavle monteret i gadeskab ikke forberedt for måler.
- Tænding på siden af tavlen som tryk eller nøgle
- Forkoblinger monteres i masterne
- Kabling i jorden samt komplet montering
- Kran til rejsning af master
- Lift til indregulering
- Dokumentation for lux krav.
- SMS tænding

Pris belysningsentreprise 125 lux ekskl. moms: Kr.: 980.000,00

Prisen er forudsat at der er tilstrækkelig belastningsret for tilkobling til nyt kunstgræsanlæg.
Pris for grave- og anlægsarbejde samt fundamenter er indeholdt i prisen for anlægsentreprise.
Tilslutningsafgift til det lokale elforsyningselskab er ikke inkluderet.
Leverandør oplyser at der tilbydes en gennemgang af el-entreprisen.

Hegn:

Den samlede hegnspris er stålmattehegn galvaniseret og **lakeret i grøn eller sort** efter aftale:





4 m. hegn bag 1 11-mandsmål på bane nærmest klubhus samt bag 2 11-mandsmål på anden bane:

Der opsættes ca. 120 lbm. varm galvaniseret (NEM EN ISO 1461) Heras Pallas stålmåtte hegn. Hegnet monteres på varm galvaniserede (NEM EN ISO 1461) firkant pæle (100x40x2mm) Pælene sættes i beton i frost fri dybde. Tråd dim. er 8/6/8 mm. Færdig hegnshøjde er 4000mm. Hegnet sættes 5-10 cm over terræn for fremtidigt vedligehold.

2 m. hegn på yderside af område samt delvist baglinje af bane væk fra klubhuset:

Der opsættes ca. 278 lbm. varm galvaniseret (NEM EN ISO 1461) Heras Pallas stålmåtte hegn. Hegnet monteres på varm galvaniserede (NEM EN ISO 1461) firkant pæle (60x40x2mm) Pælene sættes i beton i frost fri dybde. Tråd dim. er 8/6/8 mm. Færdig hegnshøjde er 2000mm. Hegnet sættes 5-10 cm over terræn for fremtidigt vedligehold.

Sports/Leaning Fence omkransende bane nærmest klubhus:

Der opsættes 322 lbm. Varm galvaniseret (NEM EN ISO 1461) Sports Fence hegn. Hegnet består af pæle og overlæggere i ø60 mm, og har Pallas stålmåtte udfyldning. Pælene sættes i beton i frost fri dybde. Færdig hegnshøjde er 1100mm.

2 x Serviceport:

Levering og opsætning af 2. stk. varm galvaniseret (NEM ISO 1461) Heras Europa Heracles dobbeltfløjet sving port med en gennemgangsbredde på 4000 mm og en højde på 1000 mm. Låge stolper er i dim 100x100x4mm og disse sættes i beton til frostfri dybde. Lågerammer er udført af RHS profiler med udfyldning i stålmåtter. Porten er udstyret med Locinox Secura låsekasse inkl. 55 mm Bern låse cylinder og 3 tilhørende nøgler der er forberedt til Ruko låsecylinder samt rustfrie ergonomiske håndtag. Der er justerbare hængsler med gummimembran for at give en blødere gang og modstå belastninger. Port fløje kan svinge 180 grader. Der er monteret skudrigle i begge port fløje og der støbes 3 stop til disse.

3 x Adgangslåge:

Levering og opsætning af 1. stk. varm galvaniseret (NEM ISO 1461) Heras Europa Heracles adgangslåge med en højde på 1000mm og en gennemgangsbredde på 1250mm. Låge stolper er i dim. 100x100x4mm og disse sættes i beton til frostfri dybde. Lågerammer er udført af RHS profiler med udfyldning i stålmåtte. Lågen er udstyret med Locinox Secura låsekasse inkl. 55 mm dråbeformet Bern låse cylinder og 3 tilhørende nøgler der er forberedt til Ruko låsecylinder samt rustfrie ergonomiske håndtag. Der er justerbare hængsler med gummimembran for at give en blødere gang og modstå belastninger. Lågen kan svinge 180 grader.

Boldhuller etableres efter aftale.

Alternativt lille forskydning af overgangen mellem hegnshøjder.

Pris Hegnsentreprise ekskl. moms:

Kr.: 613.712,00



Målpakke:

- 5 stk. 11-mandsmål komplet inkl. net og netkroge samt bagmonteret transporthjul.
- 8 stk. 8-mandsmål komplet inkl. net og netkroge.
- 2 stk. spillerbokse model SUPER 8 pers. inkl. forankring med betonfundamenter.
- 8 stk. hjørneflag i flexled monteret i alubøsninger med låg.

Pris målpakke ekskl. moms : Kr.: 173.642,00

De tilbudte mål er HELO-mål i meget høj kvalitet.

Der er tale om fuldsvejsede aluminiumsmål med en nominel godstykkelse på 3 mm i alle svejsnings/sammenføjninger.

Der er 8 års garanti på svejsningerne.





Indfyldssikring:

- Etableres i 3 mm. alubondplader på hegn til forhindring af spredning i 40 cm. højde.
- Sluse med rist, kost og bæk ved indgangen til afbørstning af granulat.

Tilbudspris indfyldssikring ekskl. moms: Kr.: 198.500,00



Samlet pris ovenstående anlæg ekskl. moms: Kr.: 9.158.397,00



Udskiftning gl. bane:

Oprulning og demontering:

Den bestående belægning skæres op i 2 m. brede baner.

Det tillægges stor vægt at tæppet løftes under skæring, således den bestående bund ikke skades ved processen.



Tæppet rulles op og lægges i depot til senere afhentning.

Oprulning udføres således at der køres baglæns således der ikke bliver kørt med unødvendig vægt direkte på det bestående dræn.





Selve kunstgræstæppet transporteres ligeledes til Re-Match i henhold til nedenstående procesbeskrivelse:

- Det gamle kunstgræs vil blive recirkuleret i sin fulde volumen.
- Rullerne af kunstgræs vil blive kørt ind i vores maskineri i sin fulde størrelse inkl. ifyldsmateriale.
- Re-Match processen separerer 8 tons materiale i timen, hvorved det vil tage ca. 30 timer at behandle en hel fodboldbane på ca. 8.000 m² / 240 tons.
- Første skridt i processen består af to neddelingstrin. Dette sker ved hjælp af langsomt kørende specialkværne, som neddeler og frigør størstedelen af indfyldsmaterialet og derved sikres at størstedelen af sand/gummi er væk fra kunstgræstæppet, der senere skal neddeles yderligere for at separere kunstgræs fibre og backing materiale.
- Herefter vil den samlede mængde materiale gennemgå en tørreproces ved hjælp af en tørretromle drevet af naturgas. Det er vigtigt at elementerne bliver tørret under den rette temperatur, som gør det muligt at separere de enkelte komponenter, og samtidig ikke smelter kunstgræsset.
- Indfyldsmaterialet, sand og gummi vil blive separeret fri af kunstgræsset ved hjælp af sigte og sigteborde, der separerer både på størrelse, vægtfylde og form. Dette muliggør at fremstille komponenter, der er renere end det oprindelige sand og gummi.
- Det brugte kunstgræstæppe vil blive neddelt i mindre stykker ved hjælp af en *cutting mill*, der skiller græsfiberen fra backingen. Herefter vil disse komponenter blive separeret af vindsigte, der separerer på vægten af komponenterne. Herfra foregår der en separation på sigte og sigteborde, som fraserer den sidste rest af gummi og sand. Gummiet og sandet bliver til sidst atter sendt igennem systemet for at fuldende separationen.
- Igennem hele processen vil alt materialet være i et lukket system og vil ikke komme i kontakt med fremmedlegemer, der kan forurene de enkelte fraktioner og besværliggøre genbrugen af produkterne. Materialet bliver lastet direkte i big bags, når separationen er gennemført. Produkterne bliver herefter sendt direkte videre til allerede godkendte slutbrugere og bruges i produktion af nye produkter.



Belægning, ialt 8.400 m².:

- Gennemgang og vurdering af stand på bestående bund og dræn i samarbejde med bygherre.
- Kunstgræs Limonta Sport SoccerPro Duo Shape P+ 50 mm. FIFA Quality Pro (8 års produktgaranti)
- Opstregning fodbold 11 samt 8-mands vinkler på tværs af baneareal i hver halvdel. Opstregning 8-mandsbane.
- Indfyld sand/SBR gummi iht. LimontaSports forskrifter.
- Montage af banen.
- Uddannelsessession i dagligt vedligehold af relevant personale efter behov.

Denne kunstgræstype er installeret på følgende baner i Danmark:

- Rødning
- Broby
- Dronningborg
- Farum
- ASA Århus
- Sundeved Efterskole
- Herlufsholm Gods og Kostskole
- Dianalund
- Ullerslev
- Rosendal Hobro
- Brændekilde Bellinge
- Østre Gasværk
- Næsby Boldklub
- Tønder
- Toftlund
- Skærbæk
- Bogense
- Kolding IF
- Bjæverskov
- Svogerslev
- Viby IF

Samlet tilbudspris demontering, bortskaffelse samt ny belægning iht. ovenstående ekskl. moms: kr.: 1.833.426,-

Det kan oplyses at der, ved tilsvarende udskiftning på Tommerup Stadion var omkostninger til rep. af bestående e-layer, bund og dræn på kr. 137.320,-.

Den konkrete bund og dræn hos SFB vurderes umiddelbart i middel stand, men der tilrådes dog at der hensættes et beløb på ca. 150.000,- til udbedring af bund og dræn de steder som evt. bør udskiftes og først er synlige efter demontering af nuværende belægning.

Ovenstående pris er inkl. etablering af indfyldssikring på bestående hegn.



Omlægning kunstgræs Høje Bøge 7992 m²:

Italdreni Terradrain Football D8-MRT.

Vi har valgt at tilbyde systemet med en drænplade, som sikrer en 100% jævn dræning af banen, således at der, i frostvejr, aldrig vil opstå lunger på banen i tilfælde af ujævn afvanding som kan opstå mellem drænrør i en konventionel drænløsning.

Denne løsning muliggør et system uden nedsivning og hvor nøddesten i drænrender danner biofilm som eliminerer afløb af miljøfremmede stoffer.

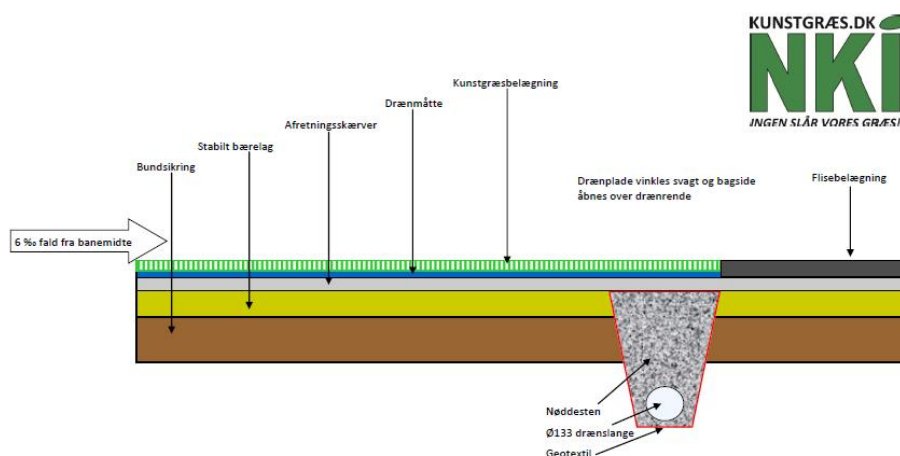
Der ydes 8 års projektspecifik garanti på de drænmæssige egenskaber fra denne drænplade.

Entreprise iht. oversigtskort 8.000 m².:

- Etablering af byggeplads og tilrigning.
- Rydning.
- Byggeplader.
- Indmåling og nivellement.
- Muldafrømning (ca. 0,3 m.)
- Afrømmet muld bortkøres. (Forbehold tages for forurennet jord og tippeafgift på givet tidspunkt)
- Råjordsregulering.
- Levering og udlægning af bundsikringssand.
- Levering og udlægning af stabilgrus.
- Levering, udlægning og finafretning af stabilt afretningsmateriale.
- Etablering af drænrender/faskine 304 m. Ø 133 opfyldes med 16-32 mm. nøddesten.
- Levering, sætning og tilslutning af 2 stk. sandfangsbrønde 425.
- Drænplade Italdreni Terradrain Football D8-TB13.
- Etablering af kantsten omkransende hele banearealet 372 m.
- Levering af komprimeringstests samt kornkurver på anvendte materialer.
- Apter og græssåning 3000 m².
- Løbebane demonteres i kræver og belægges med nyt gummi efter flytning.
- Levering og installering af kunstgræs som ovenfor nævnt.

Samlet pris anlægsentreprise ekskl. moms:

Kr.: 3.314.709,00



**Kvalitetssikring:**

Projektets interessenter etableres på en fælles webbaseret platform, Ajour, til brug for registrering og dokumentation af NKI's kvalitetssikring, byggeledelsens og rådgivernes tilsyn og kvalitetssikring. Alt projektmateriale og sagsrelevante filer og dokumenter lægges op i og vedligeholdes i det tilhørende projectweb, AjourBox.

Ajour systemet styrer og administrerer byggeprocessen og opsamler data digitalt med dokumentation af NKIs egenkontrol (Faglig kvalitetssikring) samt byggeledelsens og tilsynets Forregistreringer, Tilsynsnotater, Projektnotater (Tekniske forespørgsler) samt mangler.

Ajour vil også blive anvendt til den efterfølgende 1- og 5 års gennemgang.

Registreringer og dokumentation udføres digitalt på mobile enheder og data opsamles i en online database, der kan tilgås via internettet.

Bygherre, rådgiver og brugere, der skal arbejde med bygesagen, oprettes i Ajour systemet og tilknyttes et firma og den enkelte bruger tildeles en rolle med tilhørende rettigheder. Brugeren får automatisk tilsendt et link og et password til systemet som anvendes til at logge på både Ajour Web og Ajour Mobil.

Alle angivne priser er ekskl. moms.

Tilsyn, byggemøder og omkostninger til AB92 garanti er inkluderet i prisen.

Kvalitetssikring udføres med KS Ajour system.

Kørevej anvises som ved besigtigelse.

El og vand til byggeplads leveres af bygherre.

Det påligger bygherre at alle nødvendige tilladelser for arbejdets udførelse er indhentet men NKI bidrager meget gerne til denne proces.

Vi håber at det vedlagte tilbud indfrier forventningerne og vi afventer jeres vurdering med spænding.

Såfremt der er spørgsmål eller andet, står vi naturligvis til rådighed.

Med venlig hilsen

Nordisk Kunstgræs

Lars Poulsen

21 44 32 65



Supplerende elementer vedr. bæredygtighed:

Følgende forhold har indflydelse på den samlede udledning fra banen, samt forhindring af spredning af indfyld:

- Hegn:** Der etableres lakeret hegn omkring baneanlægget. Dermed vil afledning af metaller som ses fra et almindeligt galvaniseret hegn ikke forekomme.
- Kunstgræs:** Der anlægges kunstgræs med PU-backing således at afledning fra backing ikke vil forekomme. Kunstgræsset er en tæt og oprejst fiber, således indfyldet fastholdes optimalt i banen.
- Anlæg:** Banen anlægges med ekstra sikkerhedszone i siderne, til aflægning af sne og efterfølgende problemfri genindførsel af indfyld.
Der etableres sluse ved indgang til banen, således spillerne kan rense sko og strømper for granulat, før banearealet forlades.
Der etableres indfyldssikring på hegn omkring hele banen, til sikring mod spredning af indfyld.
- Dræn:** Drænopbygningen med meget omfattende porrevolumen medfører meget hurtig dræning af banearealet. Dette betyder at indfyldet ikke når at flyde ovenpå og flytte sig i kunstgræsbelægningen.
På singlesten vil hurtigt dannes biofilm som nedbryder miljøfremmede stoffer.
(Kilde: Lotte Bjerrum Friis-Holm, Sektionsleder, Phd Vand og Miljø hos Dansk Teknologisk Institut).
Der vil være nedsivning af drænvand på hele banearealet til udnyttelse af muldens filtrerende egenskaber.
- Drift:** I projektet er indeholdt en årlig dybdeluftning af indfyldet. Denne proces vil medføre at gummi får mere fylde og behovet for tilførsel af nyt gummi mindskes mærkbart.
I forbindelse med aflevering af anlægget vil der være en omfattende gennemgang af vedligeholdelse med speciel opmærksomhed på vintervedligehold og måden hvorpå anvendelse af tøjmidler kan minimeres f.eks. via præventiv anvendelse.
Der vil fra leverandørs side være et løbende tilsyn omkring vedligeholdelse og drift, ligesom driftspersonale vil have adgang til en "hotline" ved akutte spørgsmål herom.
- Indfyld:** Der er tilbudt ELT (SBR) fra den mest veldokumenterede leverandør af gummi i DK.
- Klimaeffekten ved genbrug:
Der er et bestående og stigende behov for bortskaffelse af brugte dæk i Danmark og mulighederne for dette er følgende:
- Forbrænding i cementværker
- Nedgravning
- Genanvendelse hvilket er den klart mest klimavenlige måde at bortskaffe de brugte dæk på.
- For hvert ton dæk som genbruges spares miljøet for udledning af minimum 1,1 ton CO₂.
- Indfyldsmaterialet produceres i DK under standarder som er underlagt dækbekendtgørelsen fra 2015 hvori der stilles skarpere krav til indhold af f.eks. ftalater end de kommende fra EU.
- *Alternative* indfyldsmaterialer leveres fra sydeuropa = Forøget CO₂ udledning samt mikroplast fra dæk ved transport ift. ELT.
- Tilbuddet er indeholdt indfyldssikring og sluse til minimering af spredning af granulat.
- Synlig spredning af gummi ift. non-infill som består af min. 60% mere plastik som bliver luftbåret ved slid. Spredning kan ved ELT derimod ses og dermed imødegås via sikring.
- Ingen udledning af kvælstoffer, som er tilfældet ved organiske indfyldsmaterialer.
- Indfyldet er ikke behandlet med kemikalier for at imødegå kompostering og mug, som tilfældet kan være ved organiske indfyldsmaterialer.



I bedømmelsen af bæredygtighed i forhold til Såby Fodbolds omgivelser, er det relevant at inddrage følgende af FN's Verdensmål:



- Mulighed for udøvelse af udendørs idræt året rundt.
- Dokumenteret kunstgræssystem uden sundhedsmæssige konsekvenser. (PAH)



- Kvaliteten på vandet på før og efter gennemløb af filtrerende muldrag, vil være renere end gennemsnitligt overfladevand.



- Innovativt og nyudviklet kunstgræstæppe.



- Lysanlæg med høj "mental" bæredygtighed (Spildlys samt LED)
- Ansvarlig anlæggelse af baneanlæg ift. dræn, CO2 regnskab samt mikroplast.



- Genbrug af gummi til indfyld.
- PU-Backing er energioptimeret i produktionen.
- Europæiske og danske leverandører af alle materialer.



- Minimeret forbrug af CO2 i forhold til valg af indfyld.
- Minimeret forbrug af CO2 i forhold til transport af materialer.



- Muld sikrer filtrering for tungmetaller og mikroplast.
- Drænopbygning til forhindring af udledning af miljøfremmede stoffer.
- Lakeret hegn til forhindring af nedsivning af tungmetaller.
- Ingen udledning af kvælstoffer.



- Indfyldssikring og sluser til forhindring af spredning af indfyld.
- Ingen indfyldstransporter fra udlandet til udledning af CO2 samt mikroplast fra lastbilerne.



- NKI har ved alle referencer taget ansvar for baneanlægget i hele levetiden i tæt samarbejde med bygherre.
- Svendborg FB kan forvente en kompetent og dedikeret samarbejdspartner i faglige såvel som miljømæssige elementer af projektet.

VIVILD
gymnastik- & Idrætsefterskole

Vivild den 28.6.2013

Ang. samarbejde med NKI om opførelse af ca. 8.000 m2 kunstgræs

I præsentations fasen, hvor vi skulle vælge leverandør, fik vi et meget autentisk og positivt indtryk af makkerparret fra Fyn. Sælgeren var meget ordet, og chefen, der var en skovmandsskjorte. Chefen havde selv

BRAMMING
gymnastik- & idrætsefterskole

Vi besluttede her på Bramming Gymnastik- & Idrætsefterskole at bruge kunstgræs til brug for skolens elever. Efter at have gennemarbejdet de forskellige tilbud, valgte vi at gå ind i samarbejde med NKI. Lars Poulsen og hans kolleger fremstod alle som professionelle, hvilket tilbuds materialet bekræfter, og behov vi som skole havde i forhold til det hele taget har vi oplevet såvel stor interesse som

Under hele processen har vi oplevet professionel og seriøsitet. De udfordringer, der opstod undervejs i et så stort projekt, blev alle løst med fulde tilfredshed.

Den færdige kunstgræsbane og den tilhørende fodboldbane har givet en daglig glæde for skolens fodboldlærere og elever. Jeg kan på det varmeste anbefale NKI som leverandør af kunstgræs.

Kirsten Tygesen
forstander



Efterskolen ved Nyborg, Ringvej 5, 5800 Nyborg, Tlf. 65312920 evn@evn.dk

Vedr.: Samarbejde med NKI omkring kunstgræs

Efterskolen ved Nyborg besluttede i løbet af foråret 2013 at anlægge kunstgræs på plads og NKI på

Vi oplevede i hele processen at komme med ideer samt

Da selve arbejdet med kunstgræs imødekomme de ønsker. Vi har på intet tidspunkt oplevet nogen form for

Diverse deadline december 2013

Vi har i skrivelse oplevet ofte tilfredshed

Vi på Efterskolen
Søren



OPAD | FREMAD

Sydvestjyllands
EFTERSKOLE

Sydvestjyllands Efterskole etablerede i 2011 en grusbane, som ikke levede op til forventningerne om at være god og spilbar træningsbane i vintermånederne. Vi overvejede derfor i 2014 hvad der skulle ske, og i den forbindelse blev flere firmaer kontaktet om mulighed for anlæggelse af kunststofanlæg.

Efter at have gennemarbejdet de forskellige indhentede tilbud, valgte vi at gå ind i samarbejde med NKI fremstod meget imødekommende og professionelle.



Idrætsefterskolen Grønsund
Bogø Hovedgade 57
4793 Bogø
Telefon 5586 7440 Fax 5586 7441

Bank: 6140 1073723
E-post: info@ieg.dk
Hjemmeside: www.ieg.dk

info@ieg.dk
www.ieg.dk

NKI har anlagt kunstgræsbane på Idrætsefterskolen Grønsund.

Bestyrelsen på Bogø Kostskole har besluttet at anlægge kunstgræsbane til

Grønsund besluttede i 2014 at anlægge en kunstgræsbane

der blev afgivet overslag mht. til pris og kvalitet. NKI var meget værdt deltagende, også selv om

ved jordbundsprøverne konstateredes, at der var behov for drænmåtte ikke var anvendelig. I samarbejde med skolens rådgivere, blev der taget

modellen var fundet. Trængslerne var meget store, og processen forhalet, og den lagte sig på sig selv. Med en to-tre måneders forberedelse af høj kvalitet.

I en ånd præget af gensidig respekt og samarbejde, blev målsætningen med projektet opfyldt. Vi kan kun anbefale til

støtten

feb. 2016

vi ved skolen i
den faldt de

SVENSTRUP EFTERSKOLE

Dybssøvej 64 - 4700 Næstved - Telefon 55 75 20 50 - e-mail: kontor@svenstrup-efterskole.dk - www.svenstrup-efterskole.dk



I 2013 besluttede vi på Svenstrup Efterskole, at vi skulle have anlagt en kunstgræsbane i 2014 til brug for skolens fodboldlinje.

Vi indhentede derfor tilbud fra tre af de store leverandører indenfor området herunder NKI. Af de tre tilbud vi fik ind, var NKI's det som fra starten af skilte sig ud som det mest seriøse og professionelle, samtidig med at prisen var fornuftig - valget af leverandør var derfor ikke svært for os.

NKI var fra starten af garant for meget kvalificeret vejledning i forhold til valg af græstype, lysanlæg mm. Havde vi spørgsmål, som ikke på stående fod kunne besvares, etableredes der hurtig kontakt til underleverandøren, og i dialog fik vi de svar vi søgte.

Hele vejen igennem planlægningsfasen har vi som skole følt os i trygge hænder. Samme oplevelse havde vi også da selve etableringen af kunstgræsbanen begyndte.

Aftaler og tidsfrister blev altid overholdt og med tanke på projektets størrelse, var det meget få problemstillinger, som opstod hen ad vejen og dem der var, blev løst hurtigt og velovervejet i samarbejde mellem skolen og NKI.

Vores nye kunstgræsbane har nu stået færdig i ca. 1 år og vi kan kun anbefale NKI som leverandør af kunstgræs.

MEDFINANSIERING SfB KUNSTGRÆSANLÆG - OPLÆG

28-02-2021

Oversigt over aktiviteter og tiltag som SfB vil iværksætte for at bidrage til medfinansieringen af Kunstgræsanlægget ved Svendborg idrætscenter.

-	SfB	Egenfinansiering	Myndighedsbehandling og forprojekt og oprydning	kr	100.000
-	L22	SfB medhjælpere ved landsstævnet i 2022.	200 sfb'ere i 6 dage a 5 timer i alt 6000timer a 70kr/t	kr	420.000
-	L22	SfB formænd ved Landsstævnet i 2022	20 sfb formænd/lederei 8 dage a 6-7 timer i alt 1000timer a 130kr/t	kr	130.000
-	L22	Drift af nyt klubhus under landsstævnet	2 uger med fuld bemanning. Kiosk, Køkken, møder, Omkl, Fys, Vaskeri	kr	200.000
-	L22	Drift af GI klubhus under landsstævnet	2 uger med fuld bemanning, kiosk, Omkl, materielgård, Overnatning	kr.	100.000
-	L22	Leje af kunstgræsbane	6 dage a 12 timer, Kommunal institution	kr.	50.000
<hr/>					
	SfB	Samlet SfB Medfinansiering		kr.	1.000.000
	SfB	Provenue ved salg af GI Klubhus	Skøn efter nærmere dialog og gennemgang	kr.	?
	SfB	Ansøgning hos Fonde om støtte til Kunstgræsanlæg	Skøn efter nærmere dialog og gennemgang	kr.	1.000.000
<hr/>					
	Samlet	SfB Medfinansiering		kr.	> 2 mill